

DRÁVACSEPELY KÖZSÉG
TELEPÜLÉSRENDEZÉSI TERV
EGYEZTETÉSI ANYAG

2008

TARTALOMJEGYZÉK

TELEPÜLÉSSZERKEZETI TERV
LEÍRÁS
KÜLTERÜLETI SZABÁLYOZÁSI TERV
BELTERÜLETI SZABÁLYOZÁSI TERV
HELYI ÉPÍTÉSI SZABÁLYZAT
MŰSZAKI LEÍRÁS – ALÁTÁMASZTÓ MUNKARÉSZEK
ÖRÖKSÉGVÉDELMI HATÁSTANULMÁNY

T.Z. TERV BT
PÉCS

TELEPÜLÉSSZERKEZETI TERV

Drávacsepely önkormányzata Képviselő Testületének 16 /2008. (III. 31.) sz. határozata:

Drávacsepely község önkormányzatának Képviselő Testülete a Polgármester előterjesztésében megtárgyalta és elfogadja a település településszerkezeti tervét (csatolt rajzi munkarész) és annak melléket szöveges leírását.

Drávacsepely, 2008.....

jegyző

polgármester

DRÁVACSEPELY TELEPÜLÉSSZERKEZETI TERV LEÍRÁSA

A településfejlesztési koncepció alapján kerültek kidolgozásra a tervben rögzített területfelhasználások.

A településszerkezeti tervhez készült alátámasztó munkarészeket a „Drávacsepely településrendezési terve műszaki leírás – alátámasztó munkarészek” dokumentáció tartalmazza.

A Szerkezeti terv új területfelhasználásokat

- a beépítésre nem szánt különleges területként jelölt területfelhasználási kategóriaként ad lehetőséget nagy kiterjedésű szabadidő és sportolási célú (golfpálya, lovas-pálya, horgászat) funkciókra,
- a tervezett horgásztó területe vízgazdálkodási terület besorolást kapott
- beépítésre szánt különleges területként jelöli a terv a szennyvíz kezeléssel kapcsolatos, alternatív területfelhasználási javaslat helyeit, részben a Tésenfalui, részben a Drávacsehi út mentén,
- lakóterület bővítésre nem került sor, a már kialakított, de még nem hasznosított belterületi parcellák beépítésére a terv lehetőséget ad.
- gazdasági területként a Harkány-Sellyei út mentén jelöl ki területet, valamint a meglévő juhhodály területét mezőgazdasági üzemi tevékenység további folytatására ad lehetőséget a jelenleg is erre hasznosított terület növelése nélkül,
- a mezőgazdasági területen a meglévő szántók szántóterületek maradtak, a legelőket, őszyepeket is a meglévő művelési águkban hagyta meg a terv,
- erdőterületek a keskeny, hosszan elnyúló erdősávok esetén védelmi erdő kategóriába, egyéb helyeken gazdasági erdő kategóriába kerültek.
- a külső közlekedési kapcsolatok megerősítést javasolja a terv Rádfalva felé közúti jellemzőkkel egy összekötő út kiépítésével, valamint a Dráva felé Drávacsehi és Tésenfa irányába. Ezek az utak a kerékpáros kapcsolatok biztosítására is alkalmasak.

KÜLTERÜLET SZABÁLYOZSI TERV

BELTERÜLET SZABÁÉYOZÁSI TERV

DRÁVACSEPELY
TELEPÜLÉSRENDEZÉSI TERVE

HELYI ÉPÍTÉSI SZABÁLYRENDELET
EGYEZTETÉSI ANYAG



T,Z, TERV BT.
2008.

**DRÁVACSEPELY ÖNKORMÁNYZATA KÉPVISELŐ-TESTÜLETÉNEK
..... SZÁMÚ RENDELETE**

A HELYI ÉPÍTÉSI SZABÁLYZATRÓL

Drávacsepely Önkormányzatának Képviselő-testülete a vonatkozó törvényi felhatalmazások alapján az építés helyi rendjének biztosítása és a település további, rendezett fejlesztése érdekében az alábbi önkormányzati rendeletet alkotja meg.

A rendelet hatálya

1.§

(1) A rendelet hatálya Drávacsepely egész közigazgatási területére kiterjed.

(2) A rendelet hatálya alá tartozó területen telket alakítani, építményt, épületet építeni, felújítani, korszerűsíteni, lebontani, használni és mindezekre hatósági engedélyt adni a magasabb szintű jogszabályok¹ vonatkozó rendelkezéseinek megtartása mellett csak e rendelet és a hozzá tartozó, a T.Z.Terv Bt. által jegyzett, 2008-i dátumú szabályozási tervek és a jelen önkormányzati rendelet együttes alkalmazásával szabad.

(3) Az egyes építési övezetekre illetve övezetekre vonatkozó, az építési hatósági eljárásokban alkalmazandó szabályokat az OTÉK (253/1997. (XII.20.) Korm. Rendelet az országos településrendezési és építési követelményekről) tartalmazza. A jelen önkormányzati rendelet csak az attól eltérő, vagy az azt kiegészítő szabályozási elemeket tartalmazza.

**I Fejezet
A szabályozás elemei
2.§**

(1) A szabályozás azon elemeit, amelyeket a településszerkezeti terv is tartalmaz, I. rendű szabályozási elemeknek kell tekinteni. Módosításuk csak a településszerkezeti és szabályozási terv együttes módosításával lehetséges.

(2) A szabályozás azon elemei, amelyek a területfelhasználási egységen belül az egyes építési övezetekre, illetve övezetekre, és ezek előírásaira vonatkoznak,

¹ Legfontosabb, a jelen rendelet elfogadásakor hatályos, minden területfelhasználásra egyként vonatkozó jogszabályok:

- 1997. évi LXXVIII törvény az épített környezet alakításáról és védelméről,
- 253/1997. (XII.20.) Korm. Rendelet az országos településrendezési és építési követelményekről (OTÉK)
- 37/2007. (XII.13.) ÖTM rendelet az építésügyi hatósági eljárásokról, valamint a telekalakítási és az építésügyi-műszaki dokumentációk tartalmáról

II. rendű szabályozási elemeknek tekintendők. Ezek csak a szabályozási terv illetve a Helyi Építési Szabályzat (HÉSZ) módosításával változtathatók meg.

- (3) Azok a szabályozási elemek, amelyek hatósági eljárásban illetve más önkormányzati rendeletben módosíthatók, pontosíthatók, kiegészíthetők a településrendezési célok megvalósítása érdekében III. rendű szabályozási elemeknek tekinthetők.
- (4) Hatósági eljárásban változtathatók illetve pontosíthatók.
- az illetékes szakhatóság hozzájárulásával a védőtávolságok és védőterületek mértéke,
 - a szabályozási terven jelölt új telekhatárok, az új kiszolgáló utak nyomvonala telekalakítási terv alapján,
 - a „K” kialakult állapot esetén az illeszkedés szabályai szerint, a megfelelő illeszkedés érdekében az előkert mértéke, a beépítés módja, az utcai homlokzatmagasság, a tetőhajlásszög, az alkalmazott homlokzatképző- és tető héjazati anyagok és színek megválasztása.
- (5) Önkormányzati rendeletben módosítható vagy meghatározható:
- a belterületi határ a fejlesztésbe újonnan bevonandó területek ütemezésének függvényében a szabályozási tervben rögzített új belterületi határ keretein belül,
 - a sajátos jogintézmények köre,
 - építészeti szakvélemény alapján a helyi értékvédelem, melyhez ki kell kérni a megyei főépítész, ennek hiányában az állami főépítész véleményét.
- (6) Az egyes területfelhasználási egységeknél illetve övezeteknél, a beépítés szabályainál, a beépítési módnál alkalmazott rövidítések magyarázata:

SZ – szabadon álló
O – oldalhatáron álló
Z – zárt sorú

II. Fejezet

Az építési engedélyezés általános szabályai

3.§

- (1) Ott ahol a szabályozási terv szabályozási vonalat külön nem jelez, a szabályozási vonal a telkek meglévő utcai határvonala.
- (2) Ott, ahol a szabályozási terv építési vonalat külön nem jelez, ott az építési vonal a meglévő épületek kialakult utcai homlokzati síkja által képzett vonal.
- (3) Építési telket megosztani csak úgy lehet, hogy minden új területrész területe legalább elérje az övezetre előírt legkisebb építési telekméretet és köz vagy magánútról mindegyik területrész közvetlenül megközelíthető legyen.

(4) Olyan területet, amelyen már áll épület csak úgy lehet megosztani, hogy a megosztás után a beépített terület rész legalább elérje vagy meghaladja a beépíthetőség feltételeként az övezetre meghatározott legkisebb terület nagyságot.

(5) A beépítésre szánt területen épület csak építési telken helyezhető el.

(1) Gépkocsi tároló használatának megváltozása akkor engedélyezhető, ha az előírt gépkocsi elhelyezési igény a saját építési telken belül kielégíthető.

(3) A beépítésre szánt területeken a telkeken belül, ill. kívül elhelyezendő parkolóhelyek számát az OTÉK 4. sz. melléklete szerint kell meghatározni. Rendszeres forgalmat lebonyolító közösségi létesítmények parkoló igényének legalább 80 %-át közterületen vagy közforgalom számára megnyitott magánterületen kell elhelyezni.

(4) Új beépítéseket engedélyezni csak a vonatkozó magasabb szintű jogszabály (OTÉK). szerinti parkolóhelyek telken belüli biztosítása, vagy a szükséges parkoló szám közterületi parkolóknál való biztosítása esetén lehet. Ez utóbbi esetben az önkormányzattal kötött, vonatkozó megállapodást csatolni kell.

(6) Állattartó épületet engedélyezni csak e rendelet övezeti előírásai és az állattartásról szóló önkormányzati rendelet szerint lehet.

(9) A „K” – kialakult állapotot az építési engedélyezési eljárás során az alábbiak szerint kell értelmezni:

a) Építménymagasságnál az eljárás tárgyát képező épület nem lehet magasabb az egyik szomszédos épület építménymagasságánál, utcai homlokzatmagassága a szomszédos 1-1 épület utcai homlokzatmagasságánál, semmiképpen nem haladhatja meg az építménymagasságra a jelen rendeletben előírt maximális értéket.

b) A minimális telekméret és a beépíthetőség tekintetében a kialakult és beépített telkek építési telkeknek tekinthetők azok méretétől függetlenül. A rajtuk lévő épület bontása után a lebontott épület alapterületének nagyságáig rajtuk új épület építése is engedélyezhető. A túl kis telkek egyesítése esetén is ugyanezen szabály szerint kell eljárni, amíg a telekösszevonás után kialakult új telek nagysága nem éri el az HÉSZ szerinti minimális teleknagyságot.

c) A minimális zöldfelület esetében a „K”.nak a meglévő zöldfelület nagyságát kell tekinteni.

4. §

(1) A közművesítettség mértéke:

- A település beépítésre szánt területein az építési telkek – a szennyvízhálózat kiépítéséig - részleges közművesítettség esetén építhetők be.
- Részleges közművesítettségnek minősül a közüzemi villamosenergia-szolgáltatás, a közüzemi ivóvíz-szolgáltatás, az egyedi közművel történő szennyvíztisztítás illetve szennyvíz-elhelyezés, a közterületi nyílt rendszerű csapadékelvezetés együttes megléte.
- A szennyvízcsatorna kiépítéséig korszerű közműpótlóként zárt szennyvíztározót kell alkalmazni olyan elhelyezéssel, hogy a későbbiekben a szennyvízhálózatra az ingatlan beköthető legyen. A keletkezett szennyvizet az előírt fogadóhelyre kell elszállíttatni.
- A szennyvíz csatornahálózat kiépítését követően egy éven belül az ingatlanok szennyvizeit a közcsatornára rá kell kötni.

(2) A terepszint alatti építményekre vonatkozó előírások:

- Terepszint alatti építmény telken belül bárhol létesíthető, ahol nem gátolják hidrológiai, mérnökgeológiai vagy más geotechnikai adottságok, illetve nem veszélyeztet más építményeket és nyomvonalas létesítményeket.

A terepszint alatti építmény csak az építési helyen belül emelkedhet ki a terepszintből

- Terepszint alatti építmény föld alatti részei sem nyúlhatnak a szomszédos ingatlanok alá.

(3) A Magyar Bányászati és Földtani Hivatal Pécsi Bányakapitányságának szakhatósági közreműködése szükséges az építési engedélyezési eljárásokban:

- 3 méternél nagyobb földvastagságot érintő tereprendezéssel (feltöltés, bevágás) járó építkezések esetén
- Ezen túlmenően azokban az esetekben, amikor a lakosság, a tervező, az Önkormányzat az általajjal összefüggésben kedvezőtlen jelenségeket észlel, és azok az épített környezet állapotát, tartós fennmaradását veszélyeztetik.

(4) Távközlési antenna-torony belterületen, illetve annak 100 méteres körzetében, nem létesíthető.

III. Fejezet Területfelhasználások

5.§

(1) Drávacsepely igazgatási területe
közigazgatási szempontból

- belterületre és
- külterületre osztott

építésügyi szempontból

- beépítésre szánt és
- beépítésre nem szánt területre osztott.

(2) Drávacsepely község igazgatási területének beépítésre szánt területei az alábbiak szerint osztódnak:

<u>1. Lakóterületek</u>	<u>L</u>
2.1.1. falusias lakó Lf	
<u>2.. Gazdasági területek</u>	<u>G</u>
2.1. kereskedelmi, szolgáltató Gksz	
2.2. mezőgazdasági üzemi Gmg	
<u>3. Különleges területek</u>	<u>K</u>
3.1. sportterület Ksp	
3.2. temető Kt	
3.3. szennyvíz-tisztító telep Ksz	

(3) Drávacsepely község igazgatási területének beépítésre nem szánt területei:

<u>1. Közlekedési terület</u>	<u>KÖ</u>
1.1. közúti KÖu	
1.2. vasúti KÖk	
<u>2. Erdőterület</u>	<u>E</u>
2.1. védelmi erdő Ev	
2.2. gazdasági erdő Eg	
<u>3. Mezőgazdasági terület</u>	<u>M</u>
3.1. kertés Mk	
3.2. általános Má	
<u>4. Vízgazdálkodási terület</u>	<u>V</u>
<u>5. Különleges beépítésre nem szánt</u>	<u>Kk</u>

IV. Fejezet

A területfelhasználások, építési övezetek, övezetek előírásai

6.§

Az egyes területfelhasználások építési övezeti, övezeti tagolódását a szabályozási terv határolja le.

BEÉPÍTÉSRE SZÁNT TERÜLETEK

7.§

Lakóterületek

(1) Falusias lakóterület (Lf)

A falusias lakóterületbe a hagyományos, jellemzően oldalhatáron álló fésűs, illetve hajlított beépítésű régebbi vagy újabban beépített lakóterületek tartoznak.

- Fésűs beépítés: utcára hossz tengelyével merőleges, nyeregtetővel fedett tömegű, az utcára oromfallal néző épület
- Hajlított beépítés: A telek oldalhatárán álló és az utcával párhuzamosan behajlított, L-alakú, nyeregtetővel fedett tömegű, végein oromfallal kialakított épület.

(2) Az OTÉK szerint engedélyezhető építményeken kívül elhelyezhető védőtávolságot nem igénylő hulladékudvar és létesítményei.

(3) Lf építési övezet, amely a történeti település hagyományos beépítésű területe

1. A beépítés szabályai:

Beépítési mód	O
Minimális telekméret	K - min. 1200 m ²
Beépíthetőség	30 %
Minimális zöldfelület	40 %
Maximális építménymagasság	K - max. 4.5 m

2. A 14 m-nél keskenyebb telken a kialakult oldalkert és telepítési távolság megtartható. A meglévő épület bontása után új épület engedélyezhető a lebontott épület kontúrjában belül, a tűzrendészeti szakhatóság hozzájárulása esetén.

3. A telkeknek csak az utcai telekhatártól mért 60 m-es sávja építhető be. A beépíthetőség számításánál is csak ezt a telekterületet lehet figyelembe venni. Azokon a telkeken, ahol a 60 méteres sávon túl is állnak épületek, azok fenntarthatók, felújíthatók és korszerűsíthetők, de nem bővíthetők.

4. Az új épület szélességi mérete nem haladhatja meg a 8 métert. Keresztszárny fésűs beépítés esetén az utcai homlokzat síkjától mért 5 m távolságon túli területen építhető. A keresztszárny magassági viszonyai (homlokzat, párkány, tetőgerinc) egyik esetben sem haladhatják meg az utcára merőlegesen telepített épület magassági viszonyait.

A foghíj telkek esetében építhető oldalhatáronálló fésűs- és hajlított épület egyaránt.

5. A tető formáját a szomszédos épületek tetőformáinak figyelembevételével, az utcakepi illeszkedésnek megfelelően kell meghatározni.

8. § Gazdasági területek (G)

A gazdasági területek elsősorban gazdasági célú építmények elhelyezésére szolgálnak.

(1) Gksz építési övezet

(1)/1. A beépítés szabályai:

Beépítési mód	SZ
Minimális telekméret	K – 1500 m ²
Beépíthetőség	40 %
Minimális zöldfelület	30 %
Maximális építménymagasság	9 m

(1)/2. A kötelező előkert 10 m, amelyen belül portásfülke elhelyezhető.

(1)/3. A min. 30 % zöldfelületet háromszintű – gyep+40 db cserje/150 m²+1 db Nagy lombkoronájú fa/150 m² – növényzettel kell kialakítani.

(2) Gmg építési övezet

(2)/1. A területen elsősorban a mezőgazdasági termeléssel kapcsolatos - állattartó, tároló, feldolgozó – üzemi építmények helyezhetők el.

(2)/2. A beépítés szabályai:

Beépítési mód	SZ
Minimális telekméret	K – 1500 m ²
Beépíthetőség	30 %
Minimális zöldfelület	40 %
Maximális építménymagasság	9 m

(2)/3. A kötelező előkert 10 m, amelyen belül portásfülke elhelyezhető.

9.§

Különleges területek (K)

A különleges területek speciális funkciókra fenntartott, ezekkel nevesített építési övezeteket tartalmaznak.

(1) Ksp építési övezet, a sportterületet tartalmazza.

(1)/1. A beépítés szabályai:

Beépítési mód	SZ
Minimális telekméret	K
Beépíthetőség	15 %
Minimális zöldfelület	40 %
Maximális építménymagasság	4,5 m

(1)/2. A kötelező előkert 10 m, amelyen belül portásfülke elhelyezhető.

(2) A Kt építési övezet a temető területe.

(2)/1. A beépítés szabályai:

Beépítési mód	SZ
Minimális telekméret	K
Beépíthetőség	10 %
Minimális zöldfelület	40 %
Maximális építménymagasság	4,5 m

(2)/2. Torony, harangláb esetén a maximális építménymagasság túlléphető.

(3) Ksz építési övezet a szennyvíztisztító/zárt tározó-telep területe

(3)/1. A beépítés szabályai:

Beépítési mód	SZ
Minimális telekméret	K
Beépíthetőség	10 %
Minimális zöldfelület	40 %
Maximális építménymagasság	4,5 m

(3)/2. A kötelező elő- oldal- hátsókert mérete 10 m, amelyen belül portásfülke elhelyezhető.

(3)/3. A min 40 % zöldfelületet háromszintű – gyeptől + 40 db cserje/150 m²+1 db Nagy lombkoronájú fa/150 m² – növényzettel kell kialakítani.

BEÉPÍTÉSRE NEM SZÁNT TERÜLETEK

10.§

Közlekedési területek (KÖ)

(1) Közuti területek övezete (KÖu)

(1)/a. A közúti közlekedés céljára kijelölt terület. Elhelyezhetőek az országos és a helyi közutak, a kerékpárutak, a gépjármű-várakozóhelyek, járdák és gyalogutak, ezek tartozékai és csomópontjai, a közművek és a hírközlés építményei, továbbá hirdető berendezések, szobrok, utcabútorok, távbeszélő fülkék – a helyi közterület-használati rendelet szerint.

(1)/b. A közutak és köztér számára a szabályozási tervlapon meghatározott építési területet kell biztosítani. A közterület berendezését az útügyi előírások szerint kell megtervezni és kivitelezni. A csapadékvíz-elvezető hálózat kapacitását a vízgyűjtő lefolyási viszonyaira kell méretezni.

(1)/c. A közlekedési területen növényzetet a gépjármű-,kerékpáros és gyalogos úrszelvény szabadon tartásával szabad telepíteni. A csomópontok látómezőiben nem lehetnek 0,8 méternél magasabb tárgyak (beleértve az út menti cserjesort is).

(1)/d. A nyitott parkoló területeken minden negyedik parkolóálláshoz egy koros fát kell ültetni.

11.§ Erdőterület (E)

Az erdőterület az erdő funkciója szerint az alábbi övezetekre tagolódik:

(1). Védelmi erdő övezete (Ev), ahol épület nem helyezhető el.

(2). Gazdasági erdő övezete (Eg), ahol az OTÉK szerint helyezhetők el épületek max. 4,5 méteres építménymagassággal.

12.§ Mezőgazdasági terület (M)

(1) Kertes mezőgazdasági terület (Mk)

- A beépítés szabályai:

Beépítési mód	SZ
Minimális telekméret	720 m ²
Beépíthetőség	3 %, de max. 60 m ²
Minimális zöldfelület	90%
Maximális építménymagasság	4,0 m

(2) Általános mezőgazdasági terület (Má)

a/ Szántóterületek övezete (Má-1)

- A beépítés szabályai:

Beépítési mód	SZ
Minimális telekméret	1500 m ²
Beépíthetőség	3 %
Minimális zöldfelület	90 %
Maximális építménymagasság	4,5 m

b/. Rét, legelő területek övezete (Má-2)

- A beépítés szabályai: A természet közeli állapot fenntartása érdekében az övezetben semmilyen beépítés nem engedélyezhető.

13.§ Vízgazdálkodási terület (V)

(1) A területen épületet, építményt elhelyezni csak a külön jogszabályokban foglaltaknak megfelelően lehet.

14.§ Különleges beépítésre nem szánt terület (Kk)

Nagy kiterjedésű szabadidő- és sportolási célú (golfpálya, lovaspálya, horgászat) területek, ahol a területek rendeltetésszerű használatát szolgáló építmények helyezhetők el.

- A beépítés szabályai:

Beépítési mód	SZ
Minimális telekméret	3000 m ²
Beépíthetőség	2 %,
Minimális zöldfelület	90%
Maximális építménymagasság	4,5 m

V. Fejezet Építészeti és régészeti értékek védelme

15.§ Régészeti emlékek védelme

- (1) A nyilvántartott régészeti lelőhelyek, és a régészeti érdekű területek leírását és területét az örökségvédelmi hatástanulmány tartalmazza. A vonatkozó területeket a szabályozási terv is tartalmazza. A régészeti leletekkel kapcsolatos eljárásokat törvény szabályozza.²
- (2) A nyilvántartott régészeti lelőhelyek területén bármely 30 cm-t meghaladó talajbontással járó tevékenységhez, a területnek az addigi használatától eltérő hasznosításához szakhatóságként be kell vonni az engedélyezési eljárásba a Kulturális örökségvédelmi Hivatal Pécsi Regionális Irodáját.
- (3) Régészeti érdekű területek esetében is meg kell kérni a KÖH állásfoglalását.
- (4) Bárhol végzett földmunka közben előkerülő emléket vagy leletet haladéktalanul be kell jelenteni az Önkormányzat jegyzőjének, aki köteles a bejelentésről az illetékes múzeumot értesíteni. A múzeum 24 órán belül nyilatkozik a tevékenység folytatásának feltételeiről.

¹ 2001. évi LXIV. törvény a kulturális örökség védelméről

16.§ Helyi építészeti értékvédelem

- (1) A szabályozási terven ábrázolt és a jelen rendelet 2. sz. függelékében felsorolt helyi területi és egyedi építészeti értékek védelmét külön önkormányzati rendelet állapítja meg.
- (2) Az egyes objektumok értékes, védett értékeit és a helyreállításukra, felújításukra vonatkozó javaslatokat az adatlapok tartalmazzák, melyeket az építési hatósági ügyekben alkalmazni kell.
 - A helyi építészeti értékvédelmi terület (HT) a községi temető területe
 - Az egyedi épületek és épületegyüttesek (jele H) helyi településtörténeti, településképi, építészeti és néprajzi értékeket hordoznak. Értékes elemeiknek a megőrzése, értékeiknek korszerűsítésük közben történő megmentése a védelem célja.
- (3) A helyi védelem alatt álló területen és épületeken, építményeken az építésügyi eljárások során törekedni kell
 - a jellemző építészeti kialakítás, beépítési módok,
 - a tömegforma, nagyságrend,
 - a homlokzatképzés, tetőzet, eresz és oromzatképzés,
 - a hagyományos anyaghasználat, szerkezeti megoldások,
 - a színezés, a homlokzati architektonikus díszítés,
 - az értékes kerítés, kapu megőrzésére, megújítására,
 - az azokhoz illeszkedő, a mai arculatot szolgáló kiegészítések, korszerűsítések és bővítések létrehozására.
- (4) A bántóan rontott állapotokat eredményező átépítéseket, toldásokat az adatlapok ajánlásait figyelembe véve el kell bontani az eredeti állapothoz közelítő helyzet visszaállítása érdekében.
- (5) A műszaki avultság miatt a védettségéből törölt és bontásra került épületek, épületrészek, kerítések pótlása során törekedni kell az eredeti állapot visszaállítására, illetve az illeszkedést biztosító, igényes és korszerű építészeti megoldások alkalmazására.

VI. Fejezet A környezet és természet védelme

Általános követelmények 17. §

- (1) A beruházások nem okozhatnak olyan hatásokat, melyek a környező területek tervezett használati módját lehetetlenné teszik. [Jelenleg: a követelményeket a környezetvédelem általános szabályairól szóló 1995. évi LIII. törvény, a vízgazdálkodásról szóló 1995. évi LVI. törvény és a természet védelméről szóló 1996. évi LIII. törvény tartalmazza.]
- (2) Újabb területek belterületbe vonása, a termőföldön történő beruházások a környező területeken a talajvédő gazdálkodás feltételeit nem ronthatják, nem csökkenthetik a meglévő talajvédelmi létesítmények működőképességét. A beruházások megvalósítása és üzemeltetése során a termőföldről szóló jogszabályban foglaltaknak megfelelően kell eljárni. [Jelenleg: a termőföldről szóló 1994. évi LV. törvény 70.§-a és a termőföld védelméről szóló 2007. évi CXXIX. törvény követelményei szerint.]
- (3) A beruházások megvalósítása, meglévő tevékenységek folytatása, rendeltetési mód változtatás(-ok), valamint a telepengedély alapján gyakorolható ipari és szolgáltató tevékenység csak a környezetvédelmi kölcsönhatások ellenőrzése, a környezetvédelmi előírások és határértékek betartása alapján történhet, a szakhatóságok előírása szerint. [Jelenleg: a környezeti hatásvizsgálati és egységes környezethasználati engedélyezési eljárásról szóló 314/2005. (XII.25.) Kormányrendelet, vagy a "telepengedély" alapján gyakorolható ipari és szolgáltató tevékenységeket a 80/1999. (VI.11.) Korm. rendelet határozza meg.]
- (4) A beruházások megvalósítása, meglévő tevékenységek folytatása, rendeltetési mód -változtatás(-ok) a vizek hasznosítását, védelmét és kártételeinek elhárítását szolgáló tevékenységekre és létesítményekre vonatkozó szabályokat, valamint a vízgazdálkodás egyes szakmai követelményeiről szóló elvárásokat be kell tartani. [Jelenleg: a vizek hasznosítását, védelmét és kártételeinek elhárítását szolgáló tevékenységekre és létesítményekre vonatkozó szabályokról szóló 379/2007. (XII. 23.) Kormányrendelet, és a vízgazdálkodás egyes szakmai követelményeiről szóló 94/2007. (XII. 23.) KvVM rendelet határozza meg.]
- (5) Az újonnan kijelölt építési övezetek területei beépítésének előfeltétele a részleges közművesítés, a szennyvízcsatorna- és csapadékvíz-elvezető hálózat kiépítéséig az övezetek területein a közművek megvalósítására szakszerű közműpótló (zárt gyűjtő) betervezése és kivitelezése kötelező. [Jelenleg: A felszín alatti vizek védelméről szóló, többször módosított 219/2004. (VII.21.) Kormányrendelet, a felszíni vizek minősége védelmének szabályairól szóló 220/2004. (VII.21.) Kormányrendelet és a felszín alatti víz állapota szempontjából érzékeny területen levő települések besorolásáról szóló, a 7/2005. (III.1.) KvVM rendelettel módosított 27/2004. (XII.25.) KvVM rendelet szerint.]
- (6) A csapadékvíz elvezetéséről vagy a szennyeztelen vizek elszikkasztásáról minden telek tulajdonosának, használójának gondoskodnia kell. A vízfolyásba csak az első fokon eljáró vízügyi hatóság hozzájárulásával és feltételeinek betartásával szabad csapadékvizet bevezetni. [Jelenleg: A vízgazdálkodásról szóló 1995. évi LVII.

törvény, valamint a vízgazdálkodási hatósági jogkör gyakorlásáról szóló 72/1996. (V.22.) Kormányrendelet szerint kell eljárni.]

- (7) A „nagyvízi medrek, a parti sávok, vízjárta, valamint a fakadó vizek által veszélyeztetett területek használatáról, valamint a nyári gátak által védett területek értékének csökkenésével kapcsolatos eljárásokról” szóló vízügyi követelményeket be kell tartani, valamint az előírásoknak megfelelő védősáv fennmaradását biztosítani kell. [Jelenleg: A vízügyi követelményeket a 21/2006. (I.31.) Kormányrendelet tartalmazza.]
- (8) A vizek és közcélú vízi létesítmények fenntartása esetén a jogszabályi előírásokat érvényesíteni kell. [Jelenleg: A követelményeket a 120/1999. (VIII.6.) Kormányrendelet tartalmazza.]
- (9) Tilos a környezeti levegő olyan mértékű terhelése, amely légszennyezést vagy határértéken felüli légszennyezettséget okoz, valamint a környezeti levegő bűzzel való terhelése. [Jelenleg: A levegő védelmével kapcsolatosan kiadott 21/2001. (II.14.) Korm. rendelet 5.§-a szerint.]
- (10) Új jelentős levegőterhelést okozó vagy bűzös tevékenység esetén az engedélyezési eljárás során védelmi övezetet kell meghatározni. [Jelenleg: A levegővédelmi övezet meghatározását a 21/2001. (II.14.) Korm. rendelet 6.§-a és 2. sz. melléklete szerint kell elvégezni.]
- (11) A település fejlesztése során előnyben kell részesíteni a hulladékszegény technológiák alkalmazását és a kevésbé vízigényes tevékenységeket. [Jelenleg: A hulladék-gazdálkodásról szóló 2000. évi XLIII. törvény elvárásai figyelembe vételével.]

Környezetterhelési határértékek

18. §

- (1) Az új létesítmény kialakításánál, a meglévő, illetve új technológiák üzemeltetésénél teljesíteni kell a környezeti levegőtisztasági követelményeket és a levegőtisztaságvédelmi előírásokat, valamint határértékeket. [Jelenleg: Az új létesítmény kialakításánál, a meglévő, illetve új technológiák üzemeltetésénél a levegő védelmével kapcsolatosan kiadott és többször módosított 21/2001. (II.14.) Korm. rendelet és a végrehajtására kiadásra kerülő jogszabályok szabályait kell alkalmazni. A légszennyezettségi határértékeket, a helyhez kötött légszennyező pontforrások kibocsátási határértékeit a szintén többször módosított 14/2001. (V.9.) KöM-EüM-FVM együttes rendelet tartalmazza. Az egyes tevékenységek és berendezések illékony szerves vegyület kibocsátásának korlátozásáról a 10/2001. (IV.19.) KöM, a 140 kW_{th} és az ennél nagyobb, de 50 MW_{th}-nál kisebb névleges bemenő hőteljesítményű tüzelőberendezések légszennyező anyagainak technológiai kibocsátási határértékeiről a 23/2001. (XI.13.) KöM rendelet rendelkezik.]
- (2) Élővízbe és közcsatornába bocsátott szennyvíz vagy folyékony hulladék esetén a szennyezőanyag-tartalomra vonatkozó határértékeket, küszöbértékeket be kell tartani. [Jelenleg: A felszíni vizek minősége védelmének szabályairól szóló, módosított 220/2004. (VII.21.) Kormányrendelet és a vízszennyező anyagok kibocsátásaira vonatkozó határértékekről és alkalmazásuk egyes szabályairól szóló 28/2004. (XII.25.) KvVM rendelet szerint.]
- (3) Zajt kibocsátó berendezés, telephely, tevékenység úgy létesíthető, illetve üzemeltethető, hogy zajkibocsátása nem haladhatja meg az előírt zajterhelési határértéket a zajtól védendő területeken. [Jelenleg: Zajt kibocsátó berendezés, telephely, tevékenység létesíthetőségének, illetve üzemeltetésének zajkibocsátási,

zajterhelési határértékeit, a zajtól védendő területeken a 27/2008. (XII.3.) KvVM-EüM együttes rendelet 1. sz. melléklete tartalmazza, mely a kibocsátási határérték megállapításának az alapja.]

- (4) Meglévő közlekedési útvonalak melletti, új telekalakítású és tervezésű, vagy megváltozott övezeti besorolású területeken, megfelelő beépítési távolság meghatározásával, az épületek védett homlokzatainak megfelelő tájolással, illetve műszaki intézkedésekkel kell biztosítani az előírt zajterhelési határértékek teljesülését. [Jelenleg: Az érvényesítendő zajterhelési határértékeket a 27/2008. (XII.3.) KvVM-EüM együttes rendelet 3. sz. melléklete tartalmazza.]
- (5) Új út létesítésének, a forgalmi viszonyok lényeges és tartós megváltozását eredményező felújítás, korszerűsítés tervezésekor a zajterhelési határértékeket érvényesíteni kell. Ennek érdekében a hosszú távra tervezett forgalom figyelembe vételével zajcsökkentő létesítmények, berendezések alkalmazását kell szükség esetén előírni. [Jelenleg: Az érvényesítendő zajterhelési határértékeket a 27/2008. (XII.3.) KvVM-EüM együttes rendelet 3. sz. melléklete tartalmazza.]
- (6) Épületek zajtól védendő helyiségeiben az épület rendeltetészerű használatát biztosító különböző technikai berendezésektől és az épületen belől vagy azzal szomszédos épületben folytatott tevékenységből eredő együttes zaj nem haladhatja meg az előírt határértékeket. [Jelenleg: Az érvényesítendő zajterhelési határértékeket a 27/2008. (XII.3.) KvVM-EüM együttes rendelet 4. sz. melléklete tartalmazza.]

Speciális eljárási szabályok

19. §

- (1) A környezeti hatásvizsgálati és az egységes környezethasználati engedélyezési eljárások során állapítja meg a környezetvédelmi, természetvédelmi és vízügyi hatóság az elérhető legjobb technikán alapuló intézkedéseket. [Jelenleg: A környezeti hatásvizsgálati és az egységes környezethasználati engedélyezési eljárás szabályait a 314/2005. (XII.25.) Korm. rendelet határozza meg.]
- (2) Drávacsepely a felszín alatti vizek minőségi védelmét szolgáló besorolás szerint fokozottan érzékeny és a sérülékeny vízbázisokra tekintettel kiemelten érzékeny felszín alatti vízminőségvédelmi területen helyezkedik el. A felszín alatti vizek minőségének védelme érdekében a kockázatos anyagok elhelyezése, továbbá a felszín alatti vízbe történő közvetlen és közvetett bevezetése tilos, illetve a létesítési engedélyezés során megállapított feltételek szerint – engedély alapján - történhet. [Jelenleg: a kockázatos anyagok elhelyezése, továbbá a felszín alatti vízbe történő közvetlen és közvetett bevezetésének engedélyezése a felszín alatti vizek védelméről szóló, a többször módosított 219/2004. (VII.21.) Kormányrendelet és a felszín alatti víz állapota szempontjából érzékeny területen levő települések besorolásáról szóló, a 7/2005. (III.1.) KvVM rendelettel módosított 27/2004. (XII.25.) KvVM rendelet előírásai szerint történhet.]
- (3) Erdőterületeket érintő beruházások során az erdő védelméről szóló jogszabályban foglaltaknak megfelelően kell eljárni. [Jelenleg: az 1996. évi LIV. törvény és a 29/1997. (IV.30.) FM rendelet szerint.]
- (4) A telephelyengedély alapján gyakorolható ipari és szolgáltató tevékenységek engedélyezése a környezeti kölcsönhatások ellenőrzése alapján történhet a szakhatóságok előírásai szerint. [Jelenleg: a “telepengedély” alapján gyakorolható

ipari és szolgáltató tevékenységeket a 80/1999. (VI.11.) Korm. rendelet határozza meg.]

- (5) Az üzletek és kereskedelmi egységek, vendéglátó üzletek a lakosság jogos érdekeit, nyugalmát sértő tevékenysége, működése esetén (pl. zavaró, határértéket meghaladó zajterhelés) a jegyző korlátozó intézkedéseket érvényesít. [Jelenleg: az üzletek működéséről és a belkereskedelmi tevékenység folytatásának feltételeiről szóló többször módosított 4/1997. (I.22.) Kormányrendelet 17.§ (4) bekezdése és 18.§-a.]
- (6) Beruházások megvalósítása során a termőföldről szóló jogszabályban foglaltaknak megfelelően kell eljárni. [Jelenleg: a termőföldről szóló 1994. évi LV. törvény 70.§-ának és a termőföld védelméről szóló 2007. évi CXXIX. törvény előírásai szerint.]
- (7) A vízbázisok, a távlati vízbázisok, valamint az ivóvízellátást szolgáló vízi létesítmények védelméről szóló jogszabályoknak megfelelően kell a vízügyi hatóság előírásai szerint az engedélyezéseket lefolytatni. [Jelenleg: a vízbázisok, a távlati vízbázisok, valamint az ivóvízellátást szolgáló vízi létesítmények védelméről szóló 123/1997. (VII.18.) Korm. rendelet szerint.]
- (8) A vizek mezőgazdasági eredetű nitrátszennyezésének megelőzése, csökkentése érdekében érvényesíteni kell az előírásokat és a "helyes mezőgazdasági gyakorlat" szabályait. [Jelenleg: a 27/2006. (II.7.) Kormányrendelet és a 49/2001. (IV.3.) Korm. rendelet és az 1. sz. melléklete szerint.]
- (9) Drávacsepely településen az állattartásra vonatkozó önkormányzati rendelet szerinti volumenben és az építmények közötti legkisebb távolságok megtartásával építhetők állattartó létesítmények.
- (10) A hulladékok elhelyezéséről - különös tekintettel a termelési és veszélyes hulladékokra - gondoskodni kell. Hulladékok keletkezésével járó tevékenységek engedélyezése során a kérelmezőnek nyilatkoznia kell a hulladékok megfelelő elhelyezéséről, ártalmatlanításáról. [Jelenleg: a hulladékok elhelyezésével, ártalmatlanításával kapcsolatos tevékenységek végzése során a hulladékgazdálkodásról szóló 2000. évi XLIII. törvény és a 98/2001. (VI.15.) Kormányrendelet előírásait kell figyelembe venni és betartani, illetve a hulladékgazdálkodási törvény végrehajtására hatályba kerülő jogszabályokat. A hulladékok jegyzékét a többször módosított 16/2001. (VII.18.) KöM rendelet tartalmazza.]
- (11) Az engedélyezési tervdokumentációnak tartalmaznia kell az építési és bontási hulladékok kezelésére, a keletkezett hulladékok mennyiségének tervezésére és elszámolására, azaz építési és bontási hulladékokkal kapcsolatos tevékenységre vonatkozó tervlapokat. [Jelenleg: az építési és bontási hulladékok kezelésének részletes szabályairól szóló 45/2004. (VII.26.) BM-KvVM együttes rendelet 2. és 3. sz. melléklete tartalmazza.]

VI. Fejezet

Sajátos jogintézmények

20. §

- (1) Beültetési kötelezettséget kell elrendelni a szabályozási tervben lehatárolt területen.
- (2) Az Önkormányzat elővásárlási jogot érvényesíthet az Lf építési övezetben a belterületi szabályozási tervlapon jelölt területeken.

21.§

**VII. Fejezet
Záró rendelkezések**

Ez a rendelet a kihirdetés napjától számított 30. napon lép hatályba.

Kelt:

.....
Polgármester

.....
Körjegyző

1. sz. Melléklet

Az OTÉK-nál megengedőbb, az állami főépítész döntésétől függően a HÉSZ-ben benntartható, vagy törlésre, átírásra kerülő szabályozások

(Csak ideiglenesen, a véleményeztetési eljáráshoz)

3.§ (6)b. A minimális telekméret és a beépíthetőség tekintetében a kialakult és beépített telkek építési telkeknek tekinthetők azok méretétől függetlenül. A rajtuk lévő épület bontása után a lebontott épület alapterületének nagyságáig rajtuk új épület építése is engedélyezhető. A túl kis telkek egyesítése esetén is ugyanezen szabály szerint kell eljárni, amíg a telekösszevonás után kialakult új telek nagysága nem éri el a HÉSZ szerinti minimális teleknagyságot.

Indoklás: A kialakult állapotok kezelhetősége.

7.§ (3)/2 Lf1 építési övezet

(2)/2. A 14 m-nél keskenyebb telken a kialakult oldalkert és telepítési távolság megtartható. A meglévő épület bontása után új épület engedélyezhető a lebontott épület kontúrján belül, a tűzrendészeti szakhatóság hozzájárulása esetén.

Indoklás: A kialakult állapotokhoz való igazodás az új fejlesztéseknél.

8.§ Gazdasági területek Gksz és Gmg (1)3. és (2)3. valamint a Különleges területek Ksp és Ksz (1)/2. és (3)/2. A kötelező előkert 10 m, amelyen belül portásfülke elhelyezhető.

Indoklás: Az ésszerűség és a terület racionális használata követeli meg.

1. sz. Függelék: Régészeti és műemléki értékvédelem

Régészeti érdekű területek:

Telek – Teleki dűlő – „ az első lakók telkei” Hrsz.: 084/1.

Átal – Átalok – Átoli dűlő Hrsz.: 088/1-4.

Osztás Hrsz.: 088/5.

Műemlék:

Református templom és parókia
Vörösmarty u. 8. Hrsz.: 60.

Műemléki környezet:

Vörösmarty u. 7. Hrsz.: 61.

Vörösmarty u. 9. Hrsz.: 59.

Vörösmarty u. 41. Hrsz.: 18.

Vörösmarty u. 42. Hrsz.: 17.

Vörösmarty u. 43. Hrsz.: 16.

Vörösmarty u. fenti ingatlanok előtti közterületi szakasza Hrsz.: 36,37,162.

2. számú függelék
Helyi építészeti értékvédelem
(Az örökségvédelmi hatástanulmány melléklete alapján)

Drávacsepely helyi építészeti védelemre javasolt emlékei

Védelmi kategóriák: HT - területi védelem

H1 - az ingatlanon álló épületek és építmények védelme

H2 - az épületek egyes részleteinek védelme, illetve utcaképi védelem

H3 - építmény, emlékmű védelme

Temető (Hrsz. 75.) HT

Vörösmarty u. 2. (66.) lakóház H2

Vörösmarty u. 3. (65.) lakóház H1

Vörösmarty u. 6. (62.) lakóház H2

Vörösmarty u. 7. (61.) lakóház H2

Vörösmarty u. 9. (59.) lakóház H1

Vörösmarty u. 10. (58.) lakóház H1

Vörösmarty u. 11. (57.) lakóház H1

Vörösmarty u. 13. (55.) lakóház H1

Vörösmarty u. 17. (51.) lakóház H1

Vörösmarty u. 19. (49.) lakóház H2

Vörösmarty u. 23. (45.) lakóház H2

Vörösmarty u. 24. (44.) lakóház H1

Vörösmarty u. 32. (27.) lakóház H1

Vörösmarty u. 33. (26.) lakóház H2

Vörösmarty u. 34. (25.) lakóház H1

Vörösmarty u. 38. (21.) lakóház H1

Vörösmarty u. 39. (20.) lakóház H2

Vörösmarty u. 40. (19.) lakóház H2

Vörösmarty u. 42. (17.) lakóház H1

Vörösmarty u. 48. (11.) lakóház H1

Vörösmarty u. 50. (8.) lakóház H2

Vörösmarty u. 52. (6/2.) kocsmá és bolt H2

Vörösmarty u. emlékmű (054/1.) H3

Dózsa u. 2. (69.) polgármesteri hivatal H2

Dózsa u. 3. (70.) lakóház H2

Dózsa u. 4. (71.) lakóház H2

Dózsa u. 5. (72.) lakóház H2

Dózsa u. 6. (80.) lakóház H2

Dózsa u. 8. (82.) lakóház H2

Dózsa u. 10. (84.) lakóház H2

Dózsa u. 17. (91.) lakóház H1

Dózsa u. 22. (96.) lakóház H2

Dózsa u. 23. (97.) lakóház H2

Dózsa u. 24. (98.) lakóház H2

Dózsa u. 25. (99.) lakóház H2

Dózsa u. 26. (100.) lakóház H2

Dózsa u. 27. (101.) lakóház H2

Dózsa u. 28. (102.) lakóház H2

Dózsa u. 29. (103.) lakóház H1

DRÁVACSEPELY TELEPÜLÉSRENDEZÉSI TERVE
MŰSZAKI LEÍRTÁS - ALÁTÁMASZTÓ MUNKARÉSZEK
EGYEZTETÉSI ANYAG



T.Z. TERV BT
PÉCS

2008

A TERV KÉSZÍTÉSÉBEN RÉSZTVEVŐ TERVEZŐK

- Településtervezés: T.Z. TERV Bt.
Dr. Tóth Zoltán, okl. építészmérnök, vezető
településtervező TT1-02-0241/2007
Szilágyi Domokos, okl. építészmérnök, vezető
településtervező TT1- o2-0225/2007
- Út, közlekedés: Intenció Kft.
Lovas Attila, okl. építőmérnök, városépítési szakmérnök,
TRk-T-02-088
- Régészet: Kiss és Tsa. Mérnöki Iroda Bt.
Nagy Erzsébet, régész, fő muzeológus SZ-94/2002
- Környezetvédelem, közmű: PRODUCTUS Kft.
Lovasi Katalin
- Számítstechnika, feldolgozás: Hübner Tervező Kft:
Sprok Attila

Pécs, 2008. december.

Szilágyi Domokos

Dr. Tóth Zoltán

TARTALOMJEGYZÉK

- TELEPÜLÉS TÖRTÉNET..... 4.old.
- A TERÜLETRENDEZÉSI TERV ÉS A
TELEPÜLÉSSZERKEZETI TERV
ÖSSZHANGJÁT IGAZOLÓ TÉRKÉPEK.....5.old.
- TÁJRENDEZÉS.....11.old.
- KÖRNYEZETALAKÍTÁS.....13.old.
- KÖZLEKEDÉS.....16.old.
- KÖZMŰVESÍTÉS, HÍRKÖZLÉS.....19.old.
- BIOLÓGIAI AKTIVITÁSÉRTÉK.....21.old.
- KÖRNYEZETVÉDELEM.....22.old

TELEPÜLÉS TÖRTÉNET

Drávacsepely település Baranya megye egyik ősi települése, mely a Dráva valamikor árvíz járta síkján, az Ormányság Bököznek is nevezett keleti részén helyezkedik el. Első okleveles említése 1177 körüli időből származik Chepely formában, mely elnevezés nemzetségnév eredetű, és a mai napig fennmaradt hol Csepely, hol Csepel alakban. 1903-ban kapta hivatalosan a Dráva előtagot.

A település kialakulása, élete és sorsa a történelmi időkben hasonló a 45 ormánysági településéhez.

A szabályozatlanul kanyargó, medrét gyakran változtató, szeszélyes Dráva által létrehozott hordalékkúpokon, ormákon, ormányokon telepedett meg a magyarság létrehozva 40-80 házból álló, jellegzetes egyutcás településeit. Megélhetést a vizek, a rétek, az erdők biztosították. De a háborús időkben e természeti környezet adott búvóhelyet a túléléshez is. A középkor folyamán közel száz községével, 17 plébániájával, a mónosokori monostor révén az Ormányság az ország sűrűn lakott területei közé tartozhatott.

A török hódoltság idejében is folyamatosan lakott magyar falu lehetett Csepely, de a háborúk és járványok során a lakosság megfogyatkozott és elszegényedett. A XVI. század második felétől a reformáció hívei lettek. A nép templomot, papot, iskolát is tartott.

A töröktől való visszafoglalás után a Batthyány család siklósi uradalmához tartozott.

A XVIII. század második felében, Mária Terézia úrbéri rendezése, és a tagosítás kedvezőtlenül hatott az Ormányság népére. A nagybirtok elkülönülése a korábban a faluközösség által használt területektől végzetesen leszűkítette a falvak életterét. Ez gátolta a falvak és a térség fejlődését, de egyben konzerválta is ősi nyelvét, szokásait, gazdag népi kultúráját.

Az 1930-as években már országosan is ismertté vált Kiss Géza kákicsi lelkész, Kodolányi János, Móricz Zsigmond révén az Ormányság népének tragikus gazdasági helyzete, végzetes fogyása.

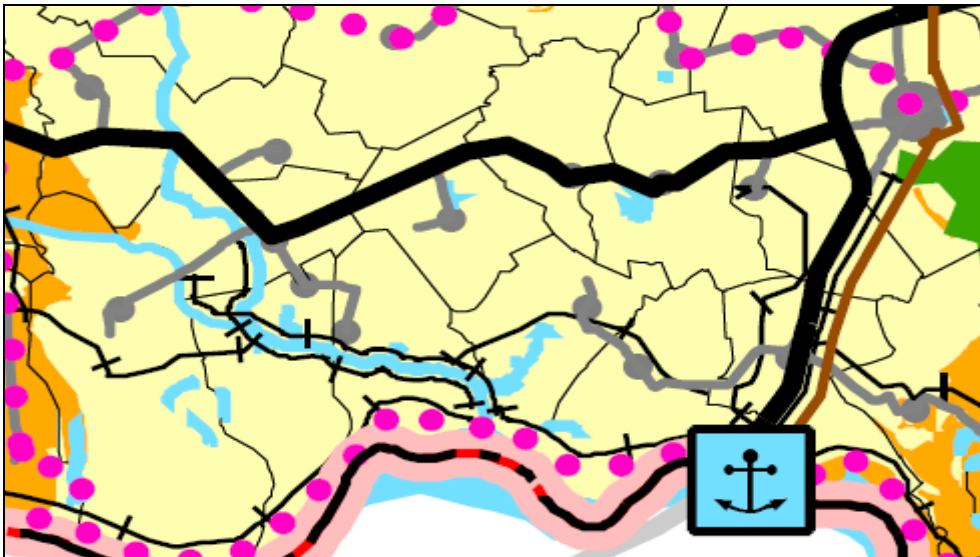
1945 után ezt a folyamatot a Jugoszlávia-ellenes idők, a határsáv, a beszolgáltatások, kitelepítések, majd a kollektivizálás pecsételte meg. Az Ormányság nagy része elnéptelenedett, az őslakosság helyén jelentős számú roma népesség telepedett meg. Drávacsepely Harkány és Siklós közelsége miatt talán kedvezőbben vészelte át ezt a korszakot. Megfogyva, de megmaradt napjainkig is életerős és településére büszke népe.

A rendszerváltozás után, az új önkormányzat a település megtartóképségének növelését tűzte ki célul, mely az önkormányzati intézmények korszerűsítését, új faluház építését, a közterületek rendbetételét eredményezte. Ma egy takaros falu képét nyújtja Drávacsepely az odalátogatók számára.

2005 végén a vonatkozó statisztikai adatszolgáltatások szerint a 6,60 km² igazgatási területű községnek 234 lakója van. Nyugdíjat és nyugdíjszerű járulékot kap 81 fő, közgyógyellátásban részesül 25 fő, rendszeres szociális segílyt kap 15 fő. Míg a természetes szaporodás -4 fő, addig a vándorlási különbözet +9 fő. A községben 89 lakás van, a 2,1 km elosztóvezetékéről az ivóvíz ellátás teljes körű, a gázbekötések száma 21, ebből fűtésre is használja 17 lakás.

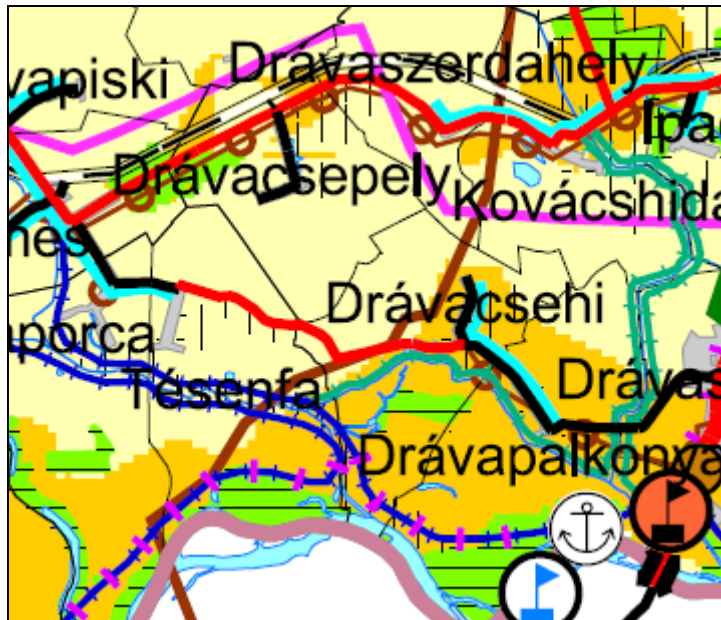
A községben 2005 végén 3 kiskereskedelmi üzlet és 2 vendéglátóhely működik. A személygépkocsik száma 45. 7 regisztrált vállalkozást jelöl a statisztika, amelyből 1 Bt. És 6 egyéni vállalkozó.

A TERÜLETRENDEZÉSI TERV ÉS A TELEPÜLÉSSZERKEZETI TERV ÖSSZHANGJÁT IGAZOLÓ TÉRKÉPEK



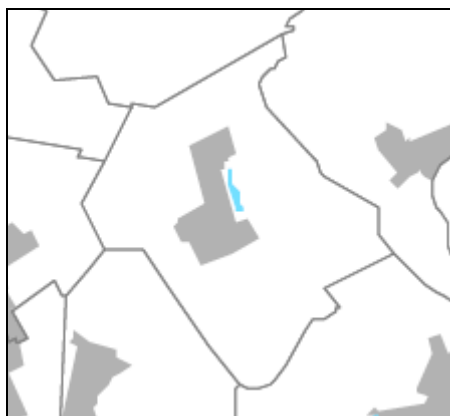
OTrT Az ország szerkezeti terve (2008) Részlet

Az Országos Területrendezési terv térségi szerkezeti tervlapja a település életében fontos „köldökszínort” a Siklós – Harkány – Sellye – Darány országos közútat a jelenlegi helyzetéhez képest felértékeli.

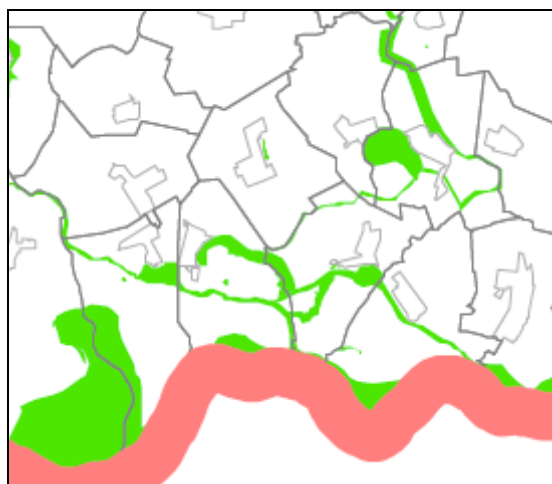


Részlet a megye szerkezeti tervéből

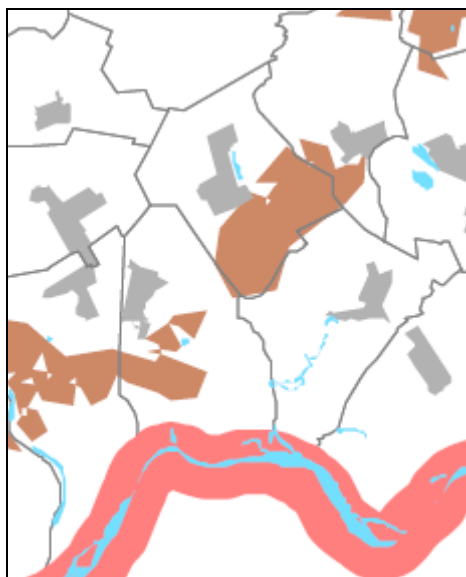
Baranya megye területrendezési tervének szerkezeti lapja szerint a község területét térségi szempontból fontos beruházások nem érintik.



Drávacsepy közigazgatási területe

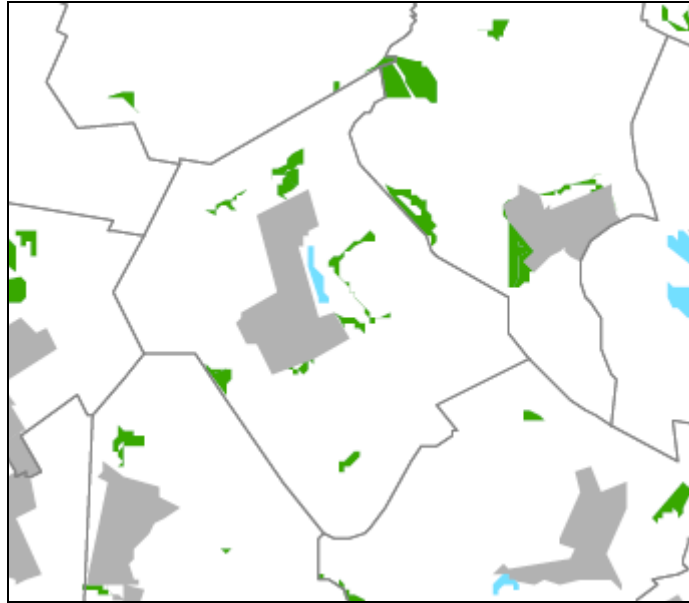


**Az országos ökológiai hálózat övezete
NEM ÉRINTI DRÁVACSEPELY IGAZGATÁSI TERÜELTÉT**



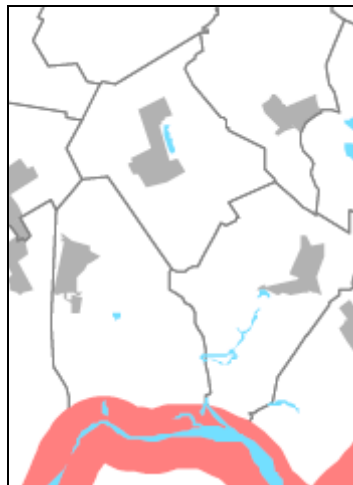
A kiváló termőhelyű adottságú szántóterületek övezete
Kiváló termőhelyi adottságú szántóterület a település közigazgatási területének dél-keleti részén húzódik. Ezen a területen beépítésre szánt területet gyakorlatilag nem szabad kijelölni. Az OTrT törvény ugyanis a 13/A §.-ban kimondja, hogy itt

„beépítésre szán terület csak kivételesen, egyéb lehetőség hiányában, a külön jogszabályban meghatározott területrendezési hatósági eljárás alapján jelölhető ki”.

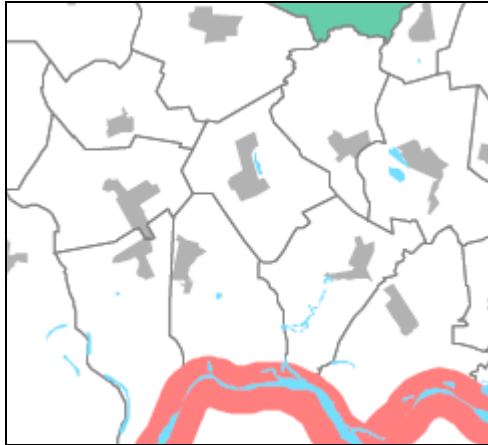


Kiváló termőhelyi adottságú erdőterületek övezete

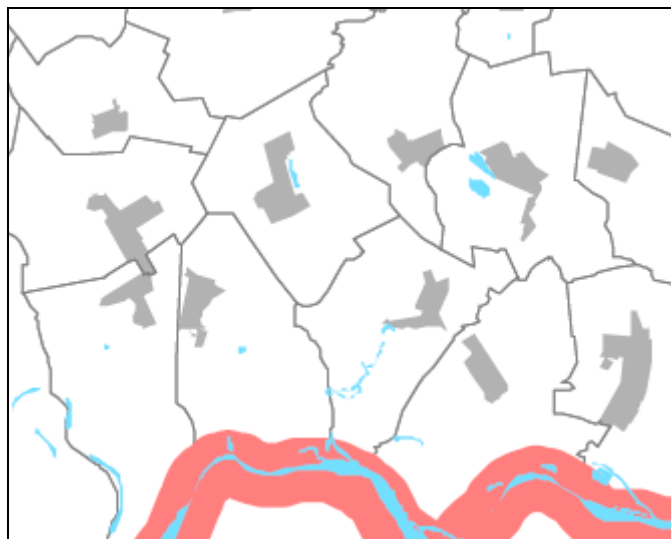
Kiváló termőhelyi adottságú erdőterületek csak kisebb beerdősült foltokban érintik a település közigazgatási területét. Az ezzel érintett területre is az OTrT törvény 13/B. § (1) szerint ugyanaz a szabályozás vonatkozik, mint a kiváló szántó területekre.



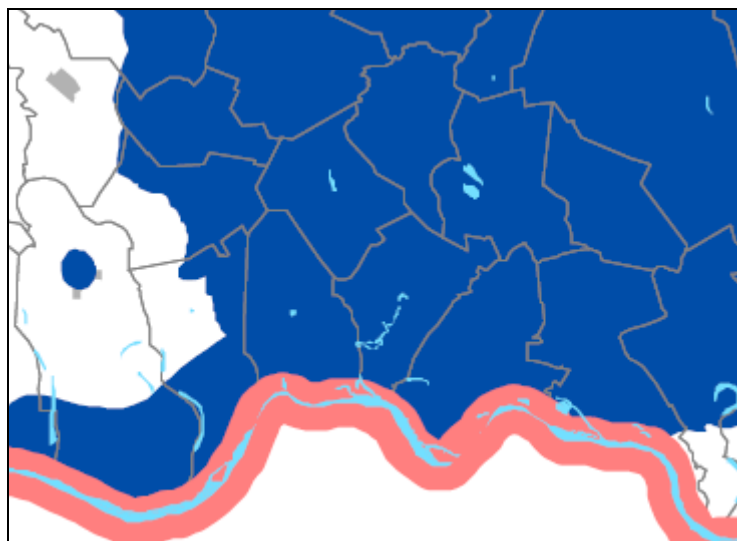
**Országos komplex tájrehabilitációt igénylő terület övezete
NEM ÉRINTI DRÁVACSEPELY IGAZGATÁSI TERÜELTÉT**



Országos jelentőségű tájképvédelmi terület övezete
NEM ÉRINTI DRÁVACSEPELY IGAZGATÁSI TERÜELTÉT

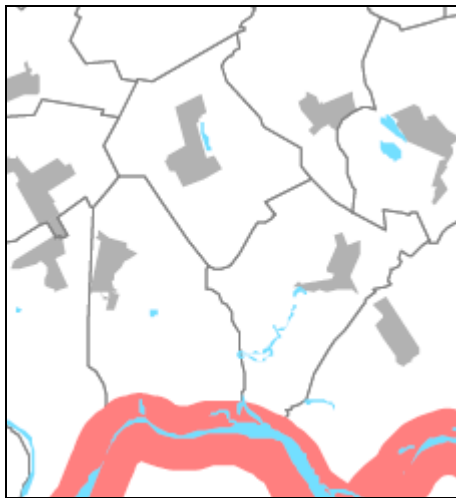


Kulturális örökség szempontjából kiemelten kezelendő terület
NEM ÉRINTI DRÁVACSEPELY IGAZGATÁSI TERÜELTÉT

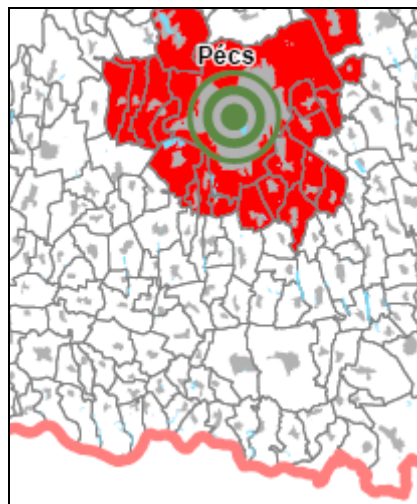


Kiemelten érzékeny felszín alatti vízminőség-védelmi övezet
Az ábrából egyértelmű, hogy a település teljes területe ebbe az országos övezeti kategóriába tartozik. Itt az OTrT törvény 15. § szerint csak annyi megkötés van, hogy

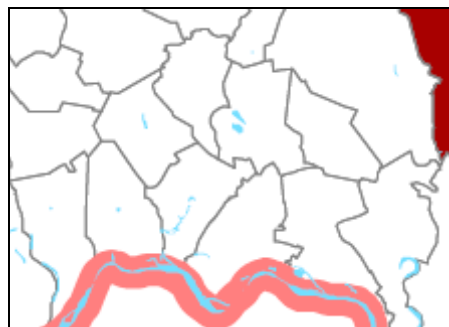
„bányászati tevékenységet a bányászati szempontból kivett kivett helyekre vonatkozó szabályok szerint lehet folytatni”. Ez a kööttség viszont a település fejlesztését gyakorlatilag nem érinti.



Felszíni vizek vízminőség-védelmi vízgyűjtő területének övezete
NEM ÉRINTI DRÁVACSEPELY IGAZGATÁSI TERÜELTÉT



Együtt tervezhető térségek övezete
NEM ÉRINTI DRÁVACSEPELY IGAZGATÁSI TERÜELTÉT



Kiemelt fontosságú meglévő honvédségi területek övezete
NEM ÉRINTI DRÁVACSEPELY IGAZGATÁSI TERÜELTÉT



Ásványi nyersanyag-gazdálkodási terület övezete
NEM ÉRINTI DRÁVACSEPELY IGAZGATÁSI TERÜELTÉT

TÁJRENDEZÉS

A település természeti, táji környezete a Dráva bal partja melletti síkság, a Dráva-Sík kistáj.

Az egykor vízjárta terület a Dráva gátak közé szorítása után részlegesen kiszáradt, megnövekedett a szántóterület a mocsarak, vizes rétek rovására. Ez módosította az évezredes tájhasználatot, gazdálkodási kultúrát is. A belterjes állattartás következtében a legelők elhanyagoltakká váltak, nagy részüket állami támogatással feltörték szántóföld céljára. Az erdőterületek is jelentős mértékben zsugorodtak, ma már csak kisebb foltokban található erdősült területek a település területén. A még meglévő időszakos vizes helyek, az erdőfoltok, fás legelők révén visszaidézhető a történeti táj sajátos karaktere és hangulata.

A tájhasználat alapvetése történetinek mondható, bár a Dráva szabályozása, a tulajdoni átrendezés a családi gazdálkodásról a nagyüzemre jelentősen módosította azt.

A településhálózat ősi, középkori eredetű, a táji adottságok, a tájhasználat szerves következménye az ormányokon települt aprófalvak hálózata. Az Ormányságot a Siklós - Vajszló - Sellye - Szigetvár településeket felfűző közút tárja fel, melyről bekötőutak vezetnek tovább a távolabb fekvő településekhez, melyek jó része zsáktelepülés. Az útról feltárulkozik a sajátos ormánysági táj, az egymástól átlag 3-6 km-re fekvő falvak és templomaik képe, az üres ormányok, dombok látványa, melyek egykori faluhelyek lehettek. Közel ez úttal párhuzamosan épült ki a XX. század elején a Harkány és Barcs közötti vasútvonal is, melyet éppen a felszámolás fenyeget.

A településhálózatból e térségben Siklós, Sellye, Vajszló, majd később Harkány emelkedik ki központi szerepkörrel. Ma Drávacsepely és környezete az Ormányságból kiragadva a Siklói Kistérséghez került.

A táj és a településszerkezeti összefüggések egyértelmű kapcsolatban állnak egymással: az ormányokon megtelepült falvak szerkezete a morfológiai adottságokat követi, egyenes vagy ívelt utcával, annak csak egyoldalas, vagy mindkét oldali beépítésével. Ha a nép "nem fért el az *urmán*, kénytelen volt leszállni a *horhóra* (leejtőre), tovább - a *lapisra*" - ahogy Kiss Géza írja "Ormányság" című művében.

A belterületen az évszázados rend alapján rögzült a településszerkezet és a területhasználat. A feltehetően középkori eredetű településszerkezet egyutcás elrendezésű, melynek súlypontjában helyezkedik el a templom, parókia, iskola épületegyüttese. Ez a szerkezet bővült később a főutcára merőlegesen a vajszlói útra és a vasútállomásra vezető bekötőút mentén. Míg a főutca (Vörösmarty utca) mindkét oldala beépült, addig a bekötőút (Dózsa utca) mentén féloldalas a beépítés, hiszen az út másik oldalán mély fekvésű terület található. A településközpont áthelyeződött a két utca találkozási pontjára, ahol a buszforduló, a kocsmá és vegyesbolt, a faluház és a polgármesteri hivatal, turisztikai fogadó állomás található.

A terv a tájhasználatban a jelenlegi állapotot nem kívánja lényegesen megváltoztatni. A közelmúltban a település igazgatási területére települt birkaistálló esztétikailag zavaró hatását védőfásítással kell leválasztani a településbe bejövő táji látványától, de későbbi feladatként lehet jelezni ennek a területnek az esztétikai rendbetételét.

A tájrendezés másik fontos feladata a jelenleg elhanyagolt állapotot mutató a mélyfekvésű, ingoványos terület rendezése, amely kellemetlen látványként a Dózsa utca faluba bejövő

szakasza mentén fogadja a faluba betérőket. A terv javasolja visszaállítani a hajdan volt állapotokat, az itt volt nyílt víztükröt, ami egyben a falu rekreációs funkciókkal való erősítését is szolgálhatja.

KÖRNYEZETALAKÍTÁS

A település lényegében megtartotta hagyományos képét. Harkány felől közelítve a települést, az úttól délre tűnik fel a fák közé bújt település képe, melynek fő motívuma a református templom égbenyúló hegyes tornya. Befordulva a bekötőúton egy erdősávon átjutva a Dózsa utca féloldalas beépítése és vele szemben a mély fekvésű, ingoványos terület és fás legelő tágas térsége tárul elénk.

A Dózsa utcai beépítés zömében előkert nélküli, oldalhatáron álló, fésűs jellegű. De színesíti a képet egy-két hajlított ház, és az újabb foghíj beépítések. Érdekes színfoltja a hosszú utcának a Dózsa u. 26. 27. 28. számú lakóépületek együttese, melyek olyan hajlított házak, amelyeken az utcára merőleges tömeg csonkakontyos oromzattal záródik az utcai homlokzaton. Ezekhez kapcsolódik a még egységes utcaképet hordozó Dózsa u. 22-25. házsor jó ritmusú oromfalas homlokzataikkal.

Hasonló értéket képvisel a Dózsa u. 2-6. házsora, melynek első tagja a polgármesteri hivatal épülete és záró eleme a Dózsa u. 8. számú, hajlított ház oromfalas véghomlokzatával. Ezek a figyelemreméltó utcaképi szakaszok olyan épületek sorolásából állnak, melyek egyedi építészeti értékeket nem hordoznak, jelentősen átalakított homlokzatokkal rendelkeznek. Azonban azonos tömegformájukkal az utcakép karakteres elemei, melyek fenntartásra, továbbéltetésre érdemesek az utcakép védelme érdekében. Különösen felértékeli szerepüket az a turisztikai fejlesztési elképzelés, hogy velük szemben horgásztó létesülne. Így a hagyományos falukép a tó közelében turisztikai vonzerőt képviselhetne. Itt kell megjegyezni, hogy az együttes szerves részének kéne tekinteni az 1. számú épületet, de a hagyományos faluképtől idegen átépítése és színezése drasztikusan megzavarja a harmonikus utcaképet.

A két utca találkozásánál, az új faluközpontban formálódik a település központi tere, mely mai állapotában inkább teresedésnek hat a játszótérrel, vízművel, réttel.

A Vörösmarty000000 utcára ráfordulva pillanthatjuk meg a település történeti képét, melyet a református templomnak az utca terébe kilépő tornya ural. Ezt erősíti az a tény, hogy az egyenes utcátér épp a toronynál enyhén törik, elhajlik. Az utca fésűs, oromzatos beépítése a nézőpontból a hagyományos utcaképet idézi, ahol a házak előtt álló növényzet jótékonyan eltakarja az átépített, rontott utcai homlokzat-szakaszokat. Az Ormányság tájegység falvaira jellemző képet zavarja az egyre több színezett homlokzat, hiszen a hagyománynak az egyöntetű fehérre meszelt felületképzés felelne meg.

Az utat kísérő zöldsáv növényzete is eltér a hagyományos növényfajták alkalmazásától, melyeket kiszorítják a tájidegen, ma divatosá váló örökzöld fajták.

A temető a Vörösmarty utcai telkek északi végében helyezkedik el. Értékes faállománnyal rendelkezik, melyek között számos régi síremlék húzódik meg. A köemlékek mellett egy-egy mulandó anyagú, régi fejfa is található még.

A településkarakter elemei megegyeznek az Ormányság tájegységre jellemző elemekkel.

Az utcás, szalagtelkes településszerkezetben a település építőelemei, a telkek közel szabályos mérettel és rendben sorakoznak.

Az átlagos telek mérete: 24 m széles és 230 m mély. Az idők során ezek a telkek egyes helyeken megfelelődték, 12 méter széles, keskeny telkeket eredményezve.

A telekhasználat a paraszti életforma, és háztáji gazdálkodás szerint tagozódik: Az utca felőli első telekrész a lakóudvar kb. 18-20 m mélyen. Itt a lakóház, vele szemben a széles telek

esetén a nyári konyha, sütőház található. Mögöttük a gazdasági udvar következik, melynek mélysége 20-40 m között mozog. Itt a lakóház mögött sorosan épül az istálló, pajta, gabonás, kukorica góré, disznóól. Széles telek esetén a kukoricagóré és a disznóól az istállóval szemben, vagy rá merőlegesen, a gazdasági udvart lezárva keresztben helyezkedik el. A telek beépítésre nem használt hátsó részét gyümölcsös és konyhakert, végül szántó foglalja el.

A telkek beépítési módja jellemzően oldalhatáron álló, fésűs beépítés. Az egytraktusos, hosszú épületek nyeregtetővel fedettek, az utca felé oromfallal, vagy csonkakontyos oromfallal fordulnak.

A XIX. század második felétől megjelentek a polgáris, hajlított házak is, helyenként hézagosan zárt sorú beépítést eredményezve.

A lakóépületek ősi formája a dél-dunántúli talpas-ház volt. A gerendatalpakon álló faváz szerkezetet sárral tapasztott sövényfal töltötte ki. A nyeregtetőt zsup szalmával fedték le. Ma már alig található ilyen régi épület, településünkön egy sem maradt fenn.

A XIX. század második felében felgyorsult, majd egyeduralkodóvá vált a falazott szerkezetű épület vályogtégglából, később égetett téglából készítve. Ezek közül az egyszerűbbek túlnyújtott eresszel védett udvari homlokzattal rendelkeztek, míg a gazdagabbak falazott pilléres, egyenes-, vagy íves záródású tornáccal épültek. A homlokzatképzés szerényebb, tagozat nélküli, vagy szalagkeretes díszítésűek, később a historizáló (klasszicista, romantikus, eklektikus, szecessziós) homlokzat-képzések is divatossá váltak.

A hajlított házak utcával párhuzamos nyeregtetővel néznek az utcára kisvárosias homlokzatképzéssel. Érdekes sajátosság a hajlított szár oromfalas végén kiképzett tornác utcára nyíló ajtóval.

Az épületek átalakítása során elsősorban a nyílászáró cserék révén torzulnak az eredeti homlokzatok. Gyakori a homlokzati tagozatok elnagyolt, elkent javítása, vagy teljes megsemmisítése, a vakolt, simított, fehérre meszelt homlokzatképzés helyett a kőporos színezett vakolatok, és festések alkalmazása.

Az utcakép szerves részei a falazott téglakerítések, melyek nyers felülettel vagy vakoltan, meszelten készültek. A régies deszkakapukból egyre kevesebbet látni. A városiasodás velejárója volt a díszes kovácsoltvas kerítések, kapuk készítése, melyekből több még fellelhető. A kerítések zömében jellegtelen, a faluképben idegen vaspálcás, színesre mázolt, igénytelen kialakításúak.

A település egyetlen országos műemléki védettség alatt álló épülete a református templom a késő barokk és a klasszicizmus közötti átmenet stílusjegyeit viseli. Homlokzata simított, vakolt, fehérre meszelt, egyszerű és nemes formálású, faltükrökkel, szalagkeretes ablakokkal, húzott párkányokkal, a toronytest íves és élszedett sarokkiképzéssel, déli homlokzatán körablakkal, napórával, négy oldalán óratükrös koronázó párkánnyal. A toronysisak gúla alakú, bádoffedésű, csúcsán buzogány és csillag díszíti. A templom szerves egységben épült a szomszédos parókiával, ezért annak kapuzata és épülete a műemléktemplommal építészeti együttest alkot, melyre a védettséget javasoljuk kiterjeszteni.

Az épület állaga megfelelő, de műemléki helyreállítása időszerű. Az épen ránk maradt, rontó javításoktól mentes homlokzatát az eredeti tagozatok formájú helyreállításával kell felújítani simított, vakolt, meszelt felületképzéssel. A nyílászárókat az eredeti szerkezetek javításával, vagy a régivel azonos anyagú, és szerkezeti kialakítású új szerkezetekkel kell pótolni.

A helyreállítást a vele egységet alkotó, helyi védettségre javasolt, volt református parókiával és kapuzatával egy időben célszerű elvégezni.

A jelenlegi állapota egy korábbi felújítás során kedvezőtlenül módosult. Feltehetően a templomhoz hasonlóan faltükrökkel tagolt, egyenes záródású szalagkeretes ablakokkal nemes arányú, klasszicista homlokzatú lehetett. A falazott kerítés és kapuzat a léctakarásos deszka kapuval és utcaajtóval gazdagítja az épületegyüttes képét.

Az örökségvédelmi hatástanulmány mellékletében javaslatot tettünk helyi építészeti értékvédelemre. Ennek bevezetése jelentős tényező lesz a település fenntartható fejlődésére, amely a jelenleg hiányzó idegenforgalmi, rekreációs funkciókra alapozódhat, kihasználva Harkány közelségét.

KÖZLEKEDÉS

A meglévő állapot ismertetése

1. Térségi kapcsolatok

A község Baranya megye déli részén, az Ormánságban, Harkánytól 13 kilométerre található, a siklói kistérséghez tartozik.

A Dráva-menti közlekedési folyosó érinti: a Harkány – Darány közti 5804 j. összekötő út a belterület északi határán halad, a 62 jelű, Középrigóc – Villány országos vasúti mellékvonal az összekötő úttal párhuzamosan, attól északra húzódik, a Dráva a község központjától légvonalban 4 kilométerre van.

A vasút felépítménye korszerűtlen és kis teherbírású, 2007. márc. 4-től a személyforgalom is szünetel.

2. Úthálózat

A település az összekötő útból dél felé kiágazó, majd derékszögben megtörő széles bekötő útra települt. A régebbi falurész kétoldali, az újabb – a vízjárás miatt – túlnyomórészt egyoldali beépítésű. Az út első fele egy sávós, a közepétől a végszelvényig pedig felújított, két sáv szélességű.

A bekötő út végétől zúzalékolt zsákutca vezet a temetőhöz. Rádfalva, Drávacsehi és Tésenfa földúton, mezőgazdasági járművekkel közvetlenül is elérhető.

A bekötő út forgalmát nem mérik, az összekötő út átlagos napi forgalma 2005-ben:

5804 j. összekötő út

áll. helye: 11;0 érv. szak.: 8,535 – 17,27 km, felszorozott

szgk	kis teher	autóbusz		tehergépkocsi					moto r	keré kpár	lassú jmű	összesen	
		egy s	csukl ó	köze p	nehé z	pótk o	nyer g	spec				E/na p	
jármű/nap													
594	235	16	0	49	32	20	5	2	26	72	8	1059	1111

A burkolat két sáv szélességű, a forgalmi terhelés meg sem közelíti a megfelelő szolgáltatási szint felső határát.

3. Közúti csomópont

A két állami út keresztezése egyszerű szintbeni, forgalomirányítás nélküli, az elsőbbség jelzőtáblával szabályozott.

4. Közforgalmú közlekedés

Az összekötő úton napi 12 helyközi járatpár közlekedik, ebből három bemegy a faluba, a nemrég épített, szép váróépülettel felszerelt fordulóig. A bejáró út torkolatában lévő megállókkal együtt a 300 méteres hatókörök a beépített terület kisebb részét fedik le.

5. Gyalogos- és kerékpáros közlekedés

A lakóházakkal beépített utcákon mindenütt épültek járdák. Közülük a Vörösmarty utca déli oldalán lévő szélessége megfelel a műszaki előírásoknak.

A kerékpárosok aránya az összekötő úton nem éri el a hét százalékot, a gépjármű-forgalommal közös útpályát használják. Szétválasztásukat a gépjármű-forgalom nagysága sem indokolja.

Közlekedésfejlesztési javaslat

6. A közúti forgalom növekedése

Az összekötő úton a tervezési távlatban a motorizációs fejlődésből adódó keresztmetszeti forgalmak az előrevetítő módszerrel az alábbi értékeket adják:

szgk	kis teher	autóbusz		tehergépkocsi					moto r	keré kpár	lassú jmű	összesen	
		egye s	csukl ó	köze p	nehé z	pótk o	nyer g	spec					
jármű/nap												<i>E/na p</i>	
2015													
731	289	17	0	59	38	24	6	2	28	72	8	1274	1449
2030													
939	371	18	0	77	51	32	8	3	32	72	8	1611	1851

A forgalom mértéke a nagy távlatban sem fogja meghaladni a két forgalmi sávós folyópályájú utakon a megfelelő szolgáltatási szintnél megengedett értékeket.

7. Az úthálózat fejlesztése

Az Országos Területrendezési Tervbe az idei módosítással bekerült egy új, Dráva-menti főút, amely az 58-as utat és a Drávasztáraig meghosszabbítandó 67-es utat köti össze, a jelenlegi 5804-es út nyomvonalán. Ezt ábrázolja a térségi kapcsolatok térképe és ennek biztosít helyet a szabályozási terv.

Bár az összekötő út főúttá fejlesztése Drávacsepely térségében sem vonalvezetési problémát, sem a közlekedési ártalmak jelentős növekedését nem okozza, de a nyomvonal további szakaszaira ez a megállapítás már nem vonatkozik. Az 5804-es út Harkány és Sellye között 7 település lakott területén halad át, 4-ben merőleges vagy ahhoz közeli iránytöréssel. Ugyanezen végpontok között húzódik az 1. pontban leírt vasútvonal, amelynek újbóli forgalomba helyezése a nagy költségek és a veszteséges üzemmód miatt nem reális. Megfontolandó a településeket elkerülő és kiváló vonalvezetésű vasúti alépítmény felhasználásával kiépíteni az új főutat. Az OTRT módosítását követi a megyei területrendezési tervek átdolgozása. Ennek során tisztázható az új főút nyomvonala. A település rendezési terve mindkét változatot támogatja.

A szomszédsági kapcsolatok fejlesztése és a mezőgazdasági termelés érdekében szükséges a Rádfalva, Drávacsehi és Tésenfa felé vezető földutak forgalom nagyságának és jellegének megfelelő szilárd burkolatú kiépítése.

8. Csomópontok

Az új főút építésekor a bekötő úti csomópontot kanyarodó sávval kell ellátni.

9. Közforgalmú, gyalogos- és kerékpáros közlekedés

A helyközi autóbusz-közlekedés a nagy távlatban is szükséges, a járatok száma akár növekedhet is, de a betérőkét növelni gazdaságtalan lenne. Ennek megfelelően a kiszolgált terület arányának növelése nem a helyközi közlekedés feladata. A jövőben a

munkamegosztás és a rugalmasság növelésében nagyobb szerepet kell kapjanak a falubuszok.

A járdák felújítása során általában kismértékű szélesítés szükséges.

Az OTRT országos törzshálózati kerékpárutat jelöl a településtől északra: Kórós – Rádfalva – Diósvizsló és délre: Tésenfa – Drávacsehi – Drávapalkonya településeken át. Drávacsepely alkalmas lehet rá, hogy a két országos jelentőségű kerékpárutat összekötő térségi kerékpárút egyik pihenőhelye legyen. A kerékpáros forgalom a kiépítendő kisforgalmú szomszédsági utakon haladhat.

Harkány közelsége indokoltá teszi a kerékpáros hivatásforgalom biztonságos megoldását is. Az összekötő út forgalmának növekedése miatt a kerékpárosok számára új pályát kell biztosítani. Ez a főút összekötő út nyomvonalán történő kiépítése esetén lehet a megszüntetendő vasútvonal (ezt ábrázolja a rendezési terv). A főútnak a vasút helyén történő kiépítése esetén viszont a csökkenő forgalmú (és sebességű) összekötő út alkalmas marad a kerékpározásra.

10. Szabályozási szélesség, jellemző keresztmetszelvevények

Az új főút épülhet a meglévő összekötő út fejlesztésével vagy új nyomvonalon. Mindkét esetben elkerüli a beépítésre szánt területeket, így külterületi szelvényvel készül. A szabályozási szélesség legkisebb mértéke folyópályán 20, csomópontban 24 méter.

A belterületi utak jelenleg külterületi profillal rendelkeznek, amiket a korszerűsítés során belterületre kell módosítani. A meglévő széles közterületi sáv lehetővé teszi a csapadékvizek nyílt árokban való elvezetését és a meglévő fasorok megtartását.

A csatolt jellemző keresztmetszetek tartalmazzák a részleteket.

11. A közutak felsorolása

az út jele, neve	kategóriája		tervezési osztálya	szabály. szélessége (m)	tervezet tövezeti jele
	meglévő	tervezett			
5804 út	összekötő út	főút*	K.IV.B*	20 – 24*	KÖu-1*
58124 út Dózsa Gy., Vörösmarty M. u.	gyűjtőút		B.V.c-D	meglévő	KÖu-3
temetőhöz vezető út	kiszolgáló út		B.VI.d-D	8	KÖu-4
a többi külterületi út	egyéb út		K.VIII.C	9 - 12	KÖu-5
Harkány felé vezető kerékpárút**	vasút	kerékpárút	K.IX	10	KÖu-6
temető - tel. kp. közti út	gyalogút		B.X	4	KÖu-7

* a főút új nyomvonalon történő megépítése esetén: összekötő út, K.V.B, 18 m, KÖu-2

** a főút új nyomvonalon történő megépítése esetén nincs önálló kerékpárút

KÖZMŰVESÍTÉS, HÍRKÖZLÉS

Ivóvízellátás

A -2,0 m körüli talajvíz szennyezett, emberi fogyasztásra alkalmatlan. A település közüzemi vízellátással ellátott Szolgáltató a Tenkes-Víz Kft. A drávacsepelyi 60,4 m mély, 1988.ban létesített vízmű kútról látja el a szolgáltató Drávaszerdahely, Kovácshida és Ipacsfa településeket is. A kútnak 32x35 m védőterülete van. A határérteket meghaladó vas- és mangán tartalom miatt vas-mangántalanító berendezés tisztítja a vizet. A lakóépületek mindegyike rendelkezik bekötéssel. A vízáadó réteg fölötti megfelelő vízzáró réteg hiánya miatt a vízbázis sérülékeny. Ez teszi kiemelten fontossá a szennyvízkezelés megoldását.

Csapadékvíz elvezetés

A település belterületén a csapadékvíz elvezetést nyílt, földmedrű árokhálózat biztosítja, amely útároként is funkcionál. A terület sík jellege miatt az árkok kis esésűek, ezért karbantartásuk kiemelt fontosságú. A befogadók adottak, de azokat a feliszapolódás ellen folyamatosan karban kell tartani.

Szennyvíz elhelyezés

A szennyvízelvezetés jelenleg a községben megoldatlan, a keletkező kommunális szennyvizet gyakorlatilag telkenként elszikkasztják. Az önkormányzat szeretné a szennyvíz kezelést a saját igazgatási területén megoldani.

Felmerült a szennyvízcsatorna kiépítésével párhuzamosan egy zárt, a község egészének szennyvizét befogadó szennyvíztároló építésének lehetősége, ahonnan szippantással szállítanák el a szennyvizet a kiépítés alatt álló szaporcai szennyvíztelepre. Ennek költségvonzata azonban nem kimunkált. A terven kijelölésre került ennek helye, realizálása azonban a vélhetően magas bekerülési, üzemeltetési költség miatt bizonytalan.

A szennyvízkezelés ideális megoldása a saját igazgatási területen létesítendő kis telep létrehozása lehetne. Ennek elhelyezésre, tovább vizsgálendő területként a zárt szennyvíztároló helye jöhet szóba, ha a részletes vizsgálatok alapján ez engedélyezhető lesz. Problémát a befogadó erre való alkalmassága és az OTvT törvényi előírása adhat, amely a település egész igazgatási területét kiemelten érzékeny felszín alatti vízminőség-védelmi övezetbe sorolta. A megoldás azonban ez utóbbi vonatkozásában lényeges javulást eredményezne a mai, telkenkénti szikkasztással szemben.

Megvizsgálendő egy új alternatívaként a szaporcai szennyvíztelepre való elvezetés lehetősége is.

Az Önkormányzat megbízásából még 2004-ben a DHV Magyarország Kft, elkészítette a község szennyvíz elhelyezési programját, amely több változatban dolgozta ki a megoldási lehetőségeket.

Az 1. változat optimális megoldásként a harkányi szennyvíztelepre való vezetékes elszállítást javasolja, a topográfiai adottság figyelembevételével gravitációs települési gyűjtő hálózattal, a falu két utcájának találkozásánál, a legmélyebb ponton átemelővel és Harkányig nyomócsővel. A maximum 25 m³/d szennyvizet a harkányi szennyvíztelep nagy biztonsággal tudja fogadni.

A 2. változat természetközeli szennyvíztisztítási technológia alkalmazását javasolja. Drávacsepelyen azonban a viszonylag magas talajvíz és a vízminőség védelmi övezet miatt ez nem telepíthető. A szomszédos Drávaszerdahelyen azonban a hivatkozott tanulmány két lehetséges alkalmas területet is megjelölt, ahol létrehozható a két község közös, természetközeli szennyvíz tisztító műve. Az egyik ilyen terület Drávaszerdahely belterületétől ÉNY-i irányban a felhagyott és rekultiválásra váró homokbánya területe, ahol faültetvényes tisztító vagy elhelyező telep kialakítása javasolt. A másik terület a településtől D-re, az önkormányzat tulajdonában lévő területen gyökérszűrés tisztítási technológiára van lehetőség.

A 3. változat egyedi szennyvízkezelést és elhelyezést vett számba. A kis települések esetében jól alkalmazhatók az egyedi szennyvíz kezelő, közműpótló berendezése, amennyiben a befogadóba vezetés azt lehetővé teszi. Ennek hiánya miatt azonban ez itt nem javasolható

Földgáz ellátás

A Harkány – Sellyei út D-i oldalán halad a térséget ellátó földgáz gerinevezeték. A település földgáz ellátás innen biztonsággal megoldott. 2005 végén a vezetékes gáz 21 háztartásba van bekötve, ebből 17 lakás fűtésre is használja a földgázt.

Elektromos ellátás

A település elektromos ellátása megoldott. A szolgáltató E-ON Dél-dunántúli Áramszolgáltató Zrt. Új 120 kV-os távvezeték hálózat illetve alállomás létesítést nem tervez, a település tervbe vett fejlesztéséhez az elektromos ellátást biztosítani tudja. A terv szerinti minimális fejlesztés új középfeszültségű vezeték illetve transzformátor állomás létesítésére nincs igény. Ez csak a kialakításra kerülő gazdasági terület ellátásához merülhet fel, de csak abban az esetben, ha ott energiaigényes tevékenységet akar a majdani fejlesztő végezni. Ebben az esetben ezek létesítéséről külön megállapodásban kell rögzíteni a szolgáltatóval az ellátás módját.

A kis feszültségű kommunális és közvilágítási hálózat minimális bővítése az új területek bekapcsolására a meglévő oszlopos ellátó hálózat területi bővítésével lehetséges.

Hírközlés

A statisztika szerint 2005 végén a településen 43 telefon fővonal működik. A meglévő hírközlési hálózat modernizációja kistérségi szinten tervezett. A kábel TV és a szélessávú internet kiépítésére kiírt pályázatot a Szabó Elektronika Kft nyerte el. A vezeték a falu beépített területének széléig földkábelrel, a falu beépített területén légvezetéken, a meglévő villanyoszlopokon történhet.

BIOLÓGIAI AKTIVITÁSÉRTÉK SZÁMÍTÁSA

A településrendezési terv új beépítésre szánt területet jelöl ki gazdasági és különleges területfelhasználási céllal mezőgazdasági szántó területeken. A biológiai aktivitásérték településen belüli szinten tartása érdekében a területek differenciált zöldfelületi kialakítása és új erdőterület kijelölése vált szükségessé.

A 9/2007. (IV. 3.) ÖTM rendelet szerint az adott területhasználatú terület hektárban mért mértéke és a hozzárendelt értékmutató (ém) szorzata adja meg az arra a területegységre vonatkozó biológiai aktivitásértéket (baé).

Meglévő:

Beépítésre szánt, különleges terület

(Közlekedési építmény – vasútállomás – területe) 0,57 ha 0,7 ém 0,399 baé

Beépítésre nem szánt

Mezőgazdasági szántó terület 5,00 ha 3,0 ém 15,000 baé

Meglévő összesen: 15,399 baé

Tervezett:

Beépítésre szánt, gazdasági terület – Gksz 4,00 ha

Ebből 70% fedett: 2,80 ha 0,3 ém 0,840 baé

30 % 3 szintes zöldfelület: 1,20 ha 7,0 ém 8,400 baé

Beépítésre szánt, különleges terület – Ksz 1,00 ha

Ebből 60 % fedett: 0,60 ha 0,1 ém 0,060 baé

40 % 3 szintes zöldfelület: 0,40 ha 7,0 ém 2,800 baé

Beépítésre nem szánt, erdőterület – Eg 0,57 ha 6,0 ém 3,420 baé

Tervezett összesen: 15,520 baé

Tehát a tervezett területfelhasználási változások következtében a biológiai aktivitásérték szinten tartása teljesül.

KÖRNYEZETVÉDELEM

1. A környezeti értékelés kidolgozásának folyamata

1.1. Előzmények

Az épített környezet alakításáról szóló 1997. évi LXXVIII. törvény, az országos településrendezési és építési követelményekről szóló 253/1997. (XII.20.) Kormányrendelet és a többször módosított, a környezet védelmének általános szabályairól szóló 1995. évi LIII. törvény (Kvt.), valamint az egyes tervek, illetve programok környezeti vizsgálatáról szóló 2/2005. (I.11.) Kormányrendelet szerint „a település egészére készülő településszerkezeti terv, helyi építési szabályzat és szabályozási terv” esetén minden esetben környezeti vizsgálat készítése szükséges.

1.2. A környezetalakítási, környezetvédelmi munkarész módszertana

- A környezeti **alapállapot és a jellemző környezetterhelések vizsgálata** a hatályos előírások, követelmények tükrében. A vizsgálatok során megállapításra kerül a településrendezés eszközeivel való elvárt intézkedések köre és egyéb környezetvédelmet érintő javaslatok.
- A környezeti értékelés készítésénél az önkormányzat meglévő és környezetvédelmet érintő, terület-felhasználásra hatással bíró tervei, statisztikai és környezetterheléssel összefüggő adatok, helyszíni ellenőrző vizsgálatok tapasztalatai, az államigazgatási szervek és közüzemi szervek előzetes véleményei vehetők figyelembe. A tervkészítésre rendelkezésre álló időszak nem teszi lehetővé kutatások, ciklusok monitorizálását, így ezek bizonytalanságával készíthetők el a településrendezési tervek.

1.3. A környezetalakítási, környezetvédelmi munkarész tematikája

A településrendezési terv készítői a jogszabályi követelményeknek, a megfelelő megrendelői akarattal egyezően készítették el a környezetalakítási és környezetvédelmi munkarészt, a terv dokumentálásakor, szerkesztésekor figyelembe vették a környezeti értékelés általános követelményeit.

A környezeti értékelés általános tartalmi követelményeit a 2/2005. (I.11.) Kormányrendelet 4. sz. melléklete tartalmazza.

1.4. A környezeti vizsgálat településrendezési tervek más részeihez való kapcsolódása

A részletes vizsgálaton alapuló környezeti értékelés mind a települési szerkezeti tervet, mind a szabályozási tervet megalapozó, elhagyhatatlan tervrészlete és kiemelt szerepkörű a környezetkímélő építések helyi rendjének, szabályozásainak kialakításában.

Az építés helyi rendjének biztosítása érdekében a települési önkormányzatnak az országos szabályoknak megfelelően, illetve az azokban megengedett eltérésekkel a település közigazgatási területének felhasználásával és beépítésével, továbbá a környezet természeti, táji és épített értékeinek védelmével kapcsolatos, a telkekhez fűződő sajátos helyi követelményeket, jogokat és kötelezettségeket **helyi építési szabályzatban** kell megállapítania.

A településszerkezeti és szabályozási tervekhez hasonlóan, különösen a szabályozási tervvel együtt alkalmazható helyi építési szabályzatban jelennek meg a környezeti értékelés szempontjai, eredményei.

1.5. A kidolgozás egyéb szempontjai

A környezeti értékelés készítésekor, a környezetalakítási munkarész kidolgozásakor feltétlen figyelembe kell venni a tervek érvényességének időkorlátait is.

A településszerkezeti tervet a települési önkormányzatnak legalább tízévenként felül kell vizsgálnia, és szükség esetén a terv módosításáról vagy új terv elkészítéséről kell gondoskodnia.

A követelményeknek megfelelően tehát a környezeti értékelést is tízéves időintervallumra szükséges meghatározni, melynek jelenleg hat év felett a tervi ellátottságok hiányában gyengeségek várhatók.

2. A településrendezési tervek célja és tartalma

2.1. A településfejlesztési célok, elképzelések

A terület- és településrendezési tervezés célja, hogy a társadalmi-gazdasági igényeket szolgáló új terület-felhasználási módok javítsanak a társadalom életkörülményein, a fenntartható fejlődés pedig megkívánja, hogy mindez a meglévő nemkívánatos környezeti állapotokon való javítással történjen.

Drávacsepely településszerkezeti és szabályozási tervei készítése környezetalakítási és környezetvédelmi vizsgálatának a fő célja – a tervezési folyamat szerves részeként – az elgondolások és a tervjavaslatok alternatívái környezeti hatásainak módszeres elemzése annak érdekében, hogy a rendezési terv és így a terület fejlesztése környezetbarát legyen.

A terv készítése során így figyelembevételre került, hogy a településen megvalósítható létesítmények és azok funkciói, valamint az infrastruktúra kialakítása, fejlesztése révén a környezethasználat úgy legyen szervezhető és végezhető, hogy

- a legkisebb mértékű környezetterhelést és igénybevételt idézze elő;
- megelőzhető legyen a környezetszennyezés;
- kizárja a környezetkárosítást.

A környezethasználatot az elővigyázatosság elvének figyelembevételével, a környezeti elemek kíméletével, takarékos használatával, továbbá a zavaró hatások (zaj, hulladékkeletkezés) elleni védelemmel kell megvalósítani.

A célok elérése érdekében a településszerkezeti és szabályozási terv, valamint a helyi építési szabályzat kidolgozásával a következő önkormányzati tervek megvalósítását irányozták elő a **településfejlesztési koncepcióban**:

- A lakóterületi határok pontosítását, fejlesztési területek rögzítését
- Különleges besorolású és kereskedelmi szolgáltató területek fejlesztését
- Az épített és természeti értékek megőrzését

2.2. A településrendezési terv összefüggése más tervekkel, programokkal

A település fejlődése, „működése” is hatással van a környező tájra, módosíthatja, változtathatja annak elemeit. A települési eredetű környezetszennyezés, levegőszennyezés, szennyvíz- és hulladék-elhelyezés, a település közlekedési struktúrája, a létesítmények parkolási lehetőségei közvetlenül befolyásolják a település és környéke környezeti minőségét. Drávacsepely település közigazgatási területe a Pécs-Harkány közötti 58. sz. főútról leágazó 5804-es számú mellékúton közelíthető meg. A település közúthálózatát a Dózsa Gy. és a

Vörösmarty utcák alkotják. A mellékút, mint a lakóút melletti területek funkciója laza, családirházas beépítésű lakóterület, illetve beépítésre nem szánt különleges terület.

A településkörnyék ezért a helyi adottságoktól függően többé-kevésbé sajátos konfliktusterület, amelynek fejlesztése, rendezése az országos közúthálózat-fejlesztéssel és a település érdekeivel összhangban, együttesen történhet.

A települési környezet minőségét a későbbiekben bemutatott föld-, víz-, levegőtisztaság-védelem, valamint a jelentős hatások (zajterhelés, hulladékok) elleni védelem koordinált érdekei együttesen határozzák meg.

Kiemelt feladat a szennyvízgyűjtés és –kezelés megoldása.

A levegőminőségi állapot megőrzése és javítása érdekében törekedni kell a megújuló energiahordozók igénybevételére és a vezetékes földgáztüzelésre való rákötés támogatására, amely a vegyes-tüzelésből származó salak, pernye hulladékok keletkezésének teljeskörű megszüntetését eredményezi.

További kiemelt feladat - a környezetvédelmi programon belül – a települési hulladékok elvárásoknak megfelelő szelektív gyűjtése és a környezet veszélyeztetését kizáró módon való regionális szintű ártalmatlanítása, lerakása, hasznosításának hosszú távú megoldása a települési hulladékgazdálkodási terv szerint.

3. A környezeti hatások értékelése

3.1. A környezeti állapot és értékelése és a rendezési tervek készítése során figyelembe vett környezethasználatok

A hatályos jogszabályok követelményei szerint a környezetvédelmi szempontokat a területrendezés során érvényre kell juttatni.

A területfejlesztés, területrendezés környezetvédelemmel kapcsolatos igényeinek megfogalmazásához alapvetően a következők vizsgálata szükséges:

- a meglévő települési környezet jelenlegi állapotának értékelése, a jellemző környezetterhelések elemzése,
- a vonatkozó követelmények, szabályozási előírások ismertetése
-

3.1.1. A talaj- és a vizek védelme

A jelenlegi állapot elemzése, helyzetértékelése

A település egészséges ivóvízellátása biztosított. Drávacsepely község területét sérülékeny földtani környezetben üzemelő és távlati vízbázis érinti. Az üzemelő vízbázis előzetesen és a távlati vízbázis is lehatárolt védőterülettel rendelkezik, amire a 123/1997. (VII. 18.) Korm. rendelet 5. számú táblázatának a hidrogeológiai védőövezet „B” zónájának előírásait kell figyelembe venni. A szerkezeti és szabályozási terv a védőterületeket feltünteti.

Drávacsepely és társult települések (Drávaszerdahely, Kovácshida és Ipacsfa) ivóvízellátását a vízjogi üzemelési engedéllyel rendelkező kút biztosítja.

A településen megvalósítandó projektek terveinek engedélyezése csak a szabályozási előírásokban rögzített, és minden esetben kötelezően bevonandó szakhatóságok, valamint a szakterületük szerint érintett szakhatóságok és eljáró hatóságok megkeresésével, a szakértő szervezetek pozitív állásfoglalása alapján történhet.

Drávacsepely a 219/2004. (VII.21.) Kormányrendelet előírásaival összhangban a 7/2005. (III.1.) KvVM rendelettel módosított 27/2004. (XII.25.) KvVM rendelet szerint fokozottan érzékeny és a sérülékeny vízbázisra tekintettel kiemelten érzékeny felszín alatti vízminőségvédelmi területen helyezkedik el.

A településen nem épült ki szennyvízcsatorna-hálózat. A szennyvíz gyűjtés és tisztítás lehetséges megoldásai térségi rendszerhez való csatlakozással, illetve helyi megoldások kidolgozásával valósítható meg.

A felszín alatti vizeket mezőgazdasági eredetű terhelések érik. A település nitrátérzékeny területű a vizek mezőgazdasági eredetű nitrátszennyezéssel szembeni védelméről szóló 27/2006. (II. 7.) Kormányrendelet szerint.

A település felszíni vizeinek befogadója a Csepely-árok, amely a régi Fekete-víz és az Egerszegi-csatorna medrén keresztül éri el a Drávát.

Talaj- és vízvédelmi követelmények

A föld védelme kiterjed a föld felszínére és a felszín alatti rétegeire, a talajra, a kőzetekre és az ásványokra, ezek természetes és átmeneti formáira és folyamataira. A védelemnek magában kell foglalnia a talaj termőképessége, szerkezete, víz- és levegőháztartása, valamint élővilága védelmét is. A föld felszínén, vagy a földben olyan tevékenységek folytathatók, ott csak olyan anyagok helyezhetők el, amelyek a föld mennyiségét, minőségét és folyamatait, a környezeti elemeket nem szennyezik, károsítják.

Az egyes építményekkel, építési munkákkal és építési tevékenységekkel kapcsolatos engedélyezési eljárások közül

- a négy beépített szintnél magasabb, vagy 7 méternél nagyobb fesztávú tartószerkezeteket tartalmazó, előre gyártott vagy vázas tartószerkezetű épületeknél,
- a meredek, csúszásveszélyesnek ismert területek beépítésekor,
- az 5 m-nél nagyobb szabad magasságú földet megtámasztó építményeknél,
- a 3 m-nél nagyobb földvastagságot érintő tereprendezéssel járó építkezések esetén (feltöltés, bevágás)
- és a felsoroltakon túlmenően azon esetekben, amikor a lakosság, a tervező vagy az önkormányzat kedvezőtlen, az altalajjal összefüggő jelenségeket észlel, a geológiai hatóság szakhatósági közreműködését kell igényelni.

Az egyes tevékenységek engedélyezésekor figyelembe kell venni az ásványvagyon-gazdálkodási követelményeket:

- a bányászatról szóló 1993. évi XLVIII. törvény (Bt.) 44.§ (1) bekezdés b) alpont negyedik bekezdése szerint a bányahatóság műszaki biztonsági és munkavédelmi hatáskörébe tartozik az egyes nem bányászati célt szolgáló, bányászati módszerekkel végzett földalatti tevékenységek (aknamélyítés, alagúthajtás...), a mélyépítés kivételével, továbbá
- a Bt. 46.§ (1) bekezdése szerint a bányafelügyelet szakhatóságként működik közre a 300 m²-nél nagyobb alapterületű, bányászati módszerekkel kialakított földalatti térségek létesítésére, használatbavételére és megszüntetésére irányuló építéshatósági engedélyezési eljárásban, amely felett természetes kőzetréteg (homok, agyag, homokkő, mészkő...) található, ha az nem szerves része a földfelszín feletti építménynek (földalatti tároló térség), valamint
- a Bt. végrehajtásáról szóló 203/1998. (XII.19.) Korm. rendelet 32.§ (3) bekezdés szerint a földalatti tárolótérség állagmegóvása keretében végzett felújítási munkákat bányászati szakértők közreműködésével szabad végezni, valamint
- a Bt. 1.§ (1) bekezdés b) alpontja szerint a tereprendezéssel összefüggésben végzett ásványi nyersanyag kitermelése után, ha az ásványi nyersanyag üzletszerű felhasználásával, vagy értékesítésével jár együtt, az államot a Bt. 20.§-a szerinti bányajáradék illet meg, továbbá

- a Bt. 44/A §-a alapján a tereprendezés engedélyezésére irányuló eljárásokban a Bányakapitányság szakhatóságként működik közre.

A termőföldön történő beruházásokat úgy kell megtervezni, hogy a létesítmények elhelyezése a környező területeken a talajvédő gazdálkodás feltételeit ne akadályozza.

Az 1994. évi LV. törvény 70.§ (1) bekezdésében szereplő mezőgazdasági művelés alá tartozó területeken (a tv. szerint a termőföldön) történő beruházások és bármilyen építmény elhelyezése esetén ugyanezen tv. 70.§ (2) bekezdése értelmében a talajvédelmi hatóság szakhatósági hozzájárulását a beruházónak be kell szereznie az engedélyhez. Érvényesíteni kell a termőföld védelmével kapcsolatos követelményeket a 2007. évi CXXIX. törvény szerint.

A térség domborzati és egyéb viszonyai alapján meghatározott munkák és kötelezettségek egy részéhez a Baranya Megyei Mezőgazdasági Szakigazgatási Hivatal, mint talajvédelmi hatóság engedélye szükséges a következő esetekben:

- erózió elleni talajvédelmi beavatkozások, ha a talajművelési eljárásokkal, természetű növények szakszerű területi elhelyezésével, a gye-, cserje- és erdősávok létesítésével kellőképpen nem lehetséges az erózió ellen megővni a termőföldet,
- a növények által kivont, a kilúgozás által eltávozott kalcium mennyiségének pótlására, a talaj savanyúsági viszonyainak megszüntetésére, továbbá a savanyító hatású légköri ülepedés semlegesítése céljából történő meszezés,
- szikesedés elleni talajjavítás,
- homoktalajok javítása,
- tereprendezés a felszín hullámosságának és az egyenetlen terepalakulatok megszüntetésének érdekében,
- mélyforgatás, ha azt a talajviszonyok indokolják,
- szennyvíz, szennyvíziszap és egyéb nem veszélyes hulladékok termőföldön történő elhelyezése,
- hígtrágya kijuttatása termőföldre.

A vizek mezőgazdasági eredetű nitrátszennyezéssel szembeni védelméről szóló 27/2006. (II.7.) Korm. rendelet szerint Drávacsepely nitrátérzékeny területű település, mely szerint a 49/2001. (IV.3.) Korm. rendelet alapján be kell tartani a „helyes mezőgazdasági gyakorlat” szabályait.

Hígtrágya csak talajtani szakvéleményre alapozott talajvédelmi hatósági engedély birtokában juttatható ki mezőgazdasági területre.

Az erdőről és az erdő védelméről szóló 1996. évi LIV. törvény 69.§-a rögzíti, hogy “erdőterületet termelésből kivonni csak kivételes esetben és csak akkor lehet, ha az erdőterületre tervezett létesítmény elhelyezésére vagy tevékenység gyakorlására az adott térségben nem található arra alkalmas földterület”. Tehát lakó- és egyéb kivett terület kialakítása céljából belterületbe vonni és művelésből kivonni erdőterületet csak kivételes esetben, más lehetőség hiányában szabad. Belterületbe vonással együtt járó igénybevétel esetén be kell szerezni az erdészeti hatóság előzetes elvi engedélyét, amennyiben az igénybevételre várhatóan 5 éven belül kerül sor.

Ugyancsak rögzíti a törvény a 21.§-ban, hogy az erdő elsődleges rendeltetésének megváltoztatásához az erdészeti hatóság engedélye szükséges (a települési önkormányzat jegyzője jogosult kezdeményezni a változtatást), illetve a rendeltetés-változásból fakadó többletköltséget és kárt a kezdeményezőnek kell megtérítenie. Az erdőterületekkel kapcsolatos egyéb, általános előírásokat is az 1996. évi LIV. törvény és a 29/1997. (IV.30.) FM rendelet rögzíti.

A vizek védelme a felszíni és felszín alatti vizekre és azok készleteire terjed ki. A környezet igénybevétele – így különösen a vízviszonyokba történő beavatkozások - esetén biztosítani kell, hogy a víz, mint tájalkotó tényező fennmaradjon, a vízi és víz közeli élővilág fennmaradásához szükséges feltételek, valamint a vizek hasznosíthatóságát elősegítő körülmények ne romoljanak.

A felszín alatti vizek minőségi védelmét szolgáló 219/2004. (VII.21.) Kormányrendelet és a felszín alatti víz állapota szempontjából Drávacsepely fokozottan érzékeny és a sérülékeny vízbázisra tekintettel kiemelten érzékeny területű a 7/2005. (III.1.) KvVM rendelettel módosított 27/2004. (XII.25.) KvVM rendelet előírásai szerint. A felszín alatti vizek minőségének védelme érdekében a kockázatos anyagok elhelyezése, továbbá a felszín alatti vízbe történő közvetlen és közvetett bevezetése tilos, illetve a létesítési engedélyezés során megállapított feltételek szerint – engedély alapján - történhet.

Az alapállapot értékelését figyelembe véve az előzetesen lehatárolt védőterületen belül a 123/1997. (VII.18.) Korm. rendelet 5. számú melléklete szerint lehet építési tevékenységet folytatni a következők szerint:

	Felszíni és felszín alatti vízbázisok		Felszín alatti vízbázisok hidrogeológiai	
	belső	külső	A	B
	védőövezetek		védőövezetek	
Beépítés, üdülés				
Lakótelep; új percellázás üdülőterület kialakítása	-	-	-	0
Lakó- vagy irodaépület csatornázással	-	x	+	+
Lakóépületek csatornázás nélkül	-	-	x	0
Szennyvízcsatorna átvezetése	-	x	0	0
Szennyvíztisztító telep	-	-	0	+
Házi szennyvíz szikkasztása	-	-	0	0
Települési folyékonyhulladék-lerakó létesítése és üzemeltetése	-	-	-	x
Települési hulladéklerakó (nem veszélyes hulladékok lerakása)	-	-	-	0
Építési hulladék lerakása	-	-	0	+
Temető	-	-	x	+
Házikertek, kiskertművelés	-	-	0	0
Sátorozás, fürdés	-	x	+	+
Sportpálya	-	x	+	+
Ipar				
Erősen mérgező vagy radioaktív anyagok előállítása, feldolgozása, ilyen hulladékok tárolása, lerakása	-	-	-	-
Mérgező anyagok előállítása, feldolgozása, tárolása	-	-	-	0
Mérgező anyagokkal nem dolgozó üzemek, megfelelő szennyvízelvezetéssel	-	x	0	+
Ásványolaj és -termékek előállítása, vezetése, feldolgozása, tárolása	-	-	x	0
Veszélyeshulladék-ártalmatlanító	-	-	-	x
Veszélyeshulladék-lerakó	-	-	-	-
Veszélyes hulladék üzemi gyűjtő	-	-	x	0

Élelmiszer-ipari szennyvizek szikkasztása, hulladékaik tárolása	-	-	-	0
Egyéb ipari szennyvíz szikkasztás	-	-	-	-
Salak, hamu lerakása	-	-	0	0
Mezőgazdaság				
Erdőtelepítés és művelés vegyszeres kezelés nélkül	-	+	+	+
Növénytermesztés	-	0	0	0
Komposztálótelep	-	-	x	0

Önellátást meghaladó állattartás	-	-	x	0
Legeltetés, háziállattartás	-	0	0	+
Szervestrágyázás	-	0	0	+
Műtrágyázás	-	0	0	0
Hígtrágya és trágyalé kijuttatása termőföldre	-	-	-	0
Hígtrágya- és trágyalé leürítés	-	-	-	-
Szennyvízöntözés	-	-	-	0
Tisztított szennyvízzel való öntözés	-	-	0	+
Növényvédőszeres alkalmazása	-	0	0	0
Növényvédőszer-kijuttatás légi úton	-	-	-	0
Növényvédőszer-tárolás és -hulladékelhelyezés	-	-	-	x
Növényvédőszeres eszközök mosása, hulladékvizek elhelyezése	-	-	-	0
Szerves- és műtrágya raktározása és tárolása	-	-	x	0
Szennyvíziszap tárolása	-	-	x	0
Szennyvíziszap termőföldön történő elhelyezése	-	-	x	0
Állathullák elföldelése, döngkutak létesítése és működtetése	-	-	-	0
Haltenyésztés, haletetés	-	-	0	0
Közlekedés				
Autópálya, autópálya, vízzáróan burkolt csapadékvízárók-rendszerrel	-	x	0	+
Egyéb út, vízzáróan burkolat csapadékvízárók-rendszerrel	-	x	+	+
Egyéb út	-	-	x	+
Vasút	-	-	0	+
Gépkocsi parkoló	-	-	0	+
Üzemanyagtöltő-állomás	-	-	x	0
Gépkocsimosó, javítóműhely, sódepónia	-	-	0	+
Egyéb tevékenység				
Bányászat	-	-	x	0
Fúrás, új kút létesítése	-	0	0	0
A fedő- vagy vízvezető réteget érintő egyéb tevékenység	-	-	0	0

Jelmagyarázat:

- = tilos

- x = új létesítménynél, tevékenységnél tilos, a meglévőnél a környezetvédelmi felülvizsgálat vagy a környezeti hatásvizsgálat eredményétől függően megengedhető
- o = új vagy meglévő létesítménynél, tevékenységnél a környezeti hatásvizsgálat, illetőleg a környezetvédelmi felülvizsgálat, illetve az ezeknek megfelelő tartalmú egyedi vizsgálat eredményétől függően megengedhető
- + = nincs korlátozva

A fentiek alapján a tervezés során az előzetesen lehatárolt védőterületeken a fenti rendelet 5. sz. mellékletének **hidrogeológiai „B” védőövezetre** vonatkozó korlátozásait kell figyelembe venni, mely főleg az ipari beruházások létesítésére jelent korlátokat.

A rendelet 5. sz. melléklete tartalmazza az egyéb vizsgálatához kötött tevékenységek körét, és zónák szerinti korlátozását.

Élővízbe és a közcsatorna-hálózatba bocsátott szennyvíz vagy folyékony hulladék esetén a szennyezőanyag tartalomra vonatkozó határértékeket, küszöbértékeket be kell tartani a felszíni vizek minősége védelmének szabályairól szóló többször módosított 220/2004. (VII.21.) Kormányrendelet és a vízszennyező anyagok kibocsátásaira vonatkozó határértékekről és alkalmazásuk egyes szabályairól szóló 28/2004. (XII.25.) KvVM rendelet szerint. A település szennyvíztisztító rendszerének korszerűsítésekor a határértékek betartása kiemelt szempont.

A beruházások megvalósítása, meglévő tevékenységek folytatása, rendeltetési mód változás(ok) a vizek hasznosítását, védelmét és kártételeinek elhárítását szolgáló tevékenységekre és létesítményekre vonatkozó szabályokat, valamint a vízgazdálkodás egyes szakmai követelményeiről szóló elvárásokat be kell tartani.

Jelenleg a követelményeket a vizek hasznosítását, védelmét és kártételeinek elhárítását szolgáló tevékenységekre és létesítményekre vonatkozó szabályokról szóló 379/2007. (XII.23.) Kormányrendelet, és a vízgazdálkodás egyes szakmai követelményeiről szóló 94/2007. (XII. 23.) KvVM rendelet határozza meg.

A vízgazdálkodásról szóló 1995. évi LVII. törvényt, melynek 28.§ (1) bekezdése szerint vízjogi engedély szükséges – jogszabályban meghatározott kivételektől eltekintve – vízimunka elvégzéséhez, illetve vízilétesítmény megépítéséhez, átalakításához és megszüntetéséhez (létesítési engedély), továbbá annak használatba vételéhez, üzemeltetéséhez, valamint minden vízhasználathoz (üzemeltetési engedély) figyelembe kell venni. A beruházási program megvalósítása során új kút fúrásakor, szennyvízelőkezelésnél, szennyvíztisztító korszerűsítésénél, csatornázásnál, átfogó vízrendezésnél, vízfolyásrendezésnél, stb. kell a szükséges engedélyezéseket lefolytatni.

A vízjogi engedélyt a Dél-dunántúli Környezetvédelmi, Természetvédelmi és Vízügyi Felügyelőségtől kell megkérni a módosított 18/1996. (VI.13.) KHVM rendeletben foglaltak betartásával.

A tervek engedélyezése csak a szabályozási előírásokban rögzített, és minden esetben kötelezően bevonandó szakhatóságok, valamint a szakterületük szerint érintett szakhatóságok és más eljárásban eljáró hatóságok pozitív állásfoglalása alapján történhet.

A nagyvízi medrek, a parti sávok, vízjárta, valamint a fakadó vizek által veszélyeztetett területek használatáról, valamint a nyári gátak által védett területek értékének csökkenésével kapcsolatos eljárásokról szóló vízügyi követelményeket – melyeket a 21/2006. (I.31.) Kormányrendelet tartalmaz - be kell tartani, valamint az előírásoknak megfelelő védősáv fennmaradását biztosítani kell.

Valamennyi vízfolyást vízgazdálkodási területnek kell tekinteni. A vízgazdálkodási területeken csak a vízgazdálkodás létesítményei helyezhetők el, ahol a 21/2006. (I.31.) Korm. rendelet 2.§-a értelmében a meder partétől számítottan az állami kezelésű vízfolyások esetén 6-6 m távolságon belül épület nem helyezhető el, és ott csak gyepgazdálkodás folytatható. A közcélú belterületi medrek partján 3-3 m védőtávolságot kell biztosítani.

Mélyfekvéses területeken építési tevékenység csak a talajvíz szintek vizsgálata alapján engedélyezhető, mezőgazdasági tevékenység pedig csak a földhasználók kockázatára végezhető.

A vizek és közcélú vizilétesítményekkel kapcsolatban a 120/1999. (VIII.6.) Korm. rendelet előírásait kell érvényesíteni.

Az ivóvíz- és ásvány-gyógyvízkezelő, -tározó műtárgyak és szállító vezetékek védőterületeiről és védősávjairól a 123/1997. (VII.18.) Kormányrendelet 4. sz. melléklete rendelkezik a következők szerint:

Műtárgyak	Védőterületek méretezése
Zárt vagy épületben lévő vízkezelő vagy tároló	A védőterület sugara a műtárgy vagy építmény külső szélétől számított 10 m. 5 m-nél magasabb földfeltöltés esetén a rézsú talpától mért 5 m.
Szabadban, nyílt vízfelszínnel történő vízkezelés vagy tárolás	50 m (különleges esetekben max. 100 m).
Víztechnológiai célra történő levegőbeszívás helye (légszűrés nélküli esetben)	A védőterület szélétől legalább 20 m-re, a terepszint felett legalább 3 m-re.
Víztornyok (magastéri tárolók) zártrendszerű áttemelők és nyomásfokozók	Védőterületek nem, csak a vezetékek védősávjának kijelölése szükséges.
Földbe fektetett vízvezeték	A védősáv határa a vezeték felett a föld felszínéig, alatta 1 m mélységig, kétoldalt 2-2 m távolságig terjed.
Párhuzamosan haladó vízvezetékek és szennyvízcsatornák ha a szennyvízcsatorna magasabban fekszik, mint a vízcső, vagy ha mélyebben fekszik, de a vízvezeték talajvízben, vagy annak közelében van	A védősáv szélessége a vízcső mindkét oldalán vízszintes irányban mért 1-1 m; 2 m-nél kisebb tengelytávolságú két vezeték esetében megfelelő állékonyságú szennyvízcsatorna alkalmazásával.
ha a szennyvízcsatorna mélyebben fekszik, mint a vízcső és a vízcső száraz talajban van nyomás alatti szennyvízcsatornacső esetében	A védősáv szélessége a vízcső mindkét oldalán vízszintes irányban mért 0,5-0,5 m. A védősáv szélessége a vízcső mindkét oldalán vízszintes irányban 2-2 m.
Szennyvízcsatorna és vízvezetékcső kereszteződése ha a szennyvízcsatorna magasabban fekszik, mint a vízcső	A szennyvízcsatorna elhelyezése a keresztezési ponttól számított 2-2 m hosszúságú vízáró védő-csőben vagy fedett vasbeton vályúban a közúti terhelés mértékének megfelelő állékonysággal.
ha a szennyvízcsatorna mélyebben fekszik,	A vízcső megépítése a kereszteződési ponttól

mint a vízcső és a két vezeték közötti szintkülönbség 0,5 m-nél kisebb	mindkét irányban mért 2-2 m, összesen tehát 4 m hosszúságon belül csökötés nélkül, a szennyvíz-csatorna építése a keresztezési ponttól mindkét irányban mért 1-1 m, összesen tehát 2 m hosszban, legalább 10 cm vastag beton burkolattal.
ha a szennyvízcsatorna mélyebben fekszik, mint a vízcső és a két vezeték közötti szintkülönbség 0,5-1 m között van	A vezetékek építésére az előző bekezdésben a szennyvízcsatornára vonatkozóan foglaltak az irányadók.

A környezeti hatásvizsgálati és az egységes környezethasználati engedélyezési eljárások során állapítja meg a környezetvédelmi, természetvédelmi és vízügyi hatóság az elérhető legjobb technikán alapuló intézkedéseket.

A környezeti hatásvizsgálati és az egységes környezethasználati engedélyezési eljárásról szóló 314/2005. (XII.25.) kormányrendelet rögzíti az előzetes (környezeti) vizsgálat szabályait. Az előzetes vizsgálati eljárás során a „zöldhatóság” dönt, hogy környezeti hatásvizsgálat (további eljárást igényel!) elvégzését szükségesnek tartja-e!

3.1.2. A levegőminőség védelme

A jelenlegi állapot elemzése, helyzetértékelése

Drávacsepely környezeti levegőminősége helyi mérőműszer hiányában a földrajzilag közel lévő, hasonló domborzati viszonyok között üzemelő majláthpusztai háttér monitorállomás levegőminőségével jellemezhető. Az Országos Légszennyezettségi Mérőhálózat keretében működő automata mérőállomás műszerei kén-dioxidot, nitrogén-dioxidot, nitrogén-oxidokat és ózont mérnek a környezeti levegőből.

A majláthpusztai háttér monitorállomás 2006-2007. évi adatait³ a következő táblázatban foglaltuk össze.

Paraméterek	Kén-dioxid		Nitrogén-dioxid		Nitrogén-oxidok		Ózon	
	2006	2007	2006	2007	2006	2007	2006	2007
Éves átlag ($\mu\text{g}/\text{m}^3$)	11,7	6,1	0,0	0,5	0,5	-	45,3	-
24 órás maximum érték ($\mu\text{g}/\text{m}^3$)	24,3	10,7	0,1	13,0	2,5	-	93,1*	-
98%-os gyakoriság	17,5	9,5	0,1	2,5	1,3	-	85,4	-
Határérték túllépések száma	0	0	0	0	0	-	0	-
Irányszám (I/In)	0,23	0,12	0,0	0,01	0,01	-	64,9	-

³ Forrás: „2006. évi összesítő értékelés hazánk levegőminőségéről az OLM automata mérőhálózat 2006. évi adatai alapján” - Készítette: VITUKI Környezetvédelmi és Vízgazdálkodási Kutató Kht. Légszennyezettségi adatközpont 2007. március; „2007. évi értékelés hazánk levegőminőségéről az automata mérőhálózat adatai alapján” - Készítette: VITUKI Környezetvédelmi és Vízgazdálkodási Kutató Intézet Kht. Környezetvédelmi és Természetvédelmi Igazgatóság – Levegőtisztaságvédelmi Referencia Központ 2008. március (www.kvvm.hu/olm/results/php)

* 8 órás futóátlagok alapján

A majláthpusztai monitorállomás által mért háttérszennyezettség mindegyik mért komponens esetében jóval határérték alatti: a kén-dioxid esetében a két év átlagának értéke az éves határérték 17,8%-a, a nitrogén-dioxid és nitrogén-oxidok esetében az átlagértékek az éves határérték 1,25 illetve 0,71%-a, az ózon esetében az átlagérték a vonatkozó határérték 37,8%-a. A maximum értékek, a 98%-os gyakorisági koncentrációk és a légszennyezettségi irányszámok⁴ egyaránt igen alacsony légszennyezettségről tanúskodnak. A vizsgált időszakban határérték túllépésekre nem került sor.

Az OLM adatai szerint Majláthpuszta levegőminősége – 2006. és 2007. évben - a légszennyezettségi indexek alapján mindegyik vizsgált légszennyező anyag vonatkozásában „kiváló” minőségű⁵.

Összességében a fenti légszennyezettségi eredmények a kén-dioxid, a nitrogén-dioxid és a nitrogén-oxidok esetében igen alacsony, az ózon vonatkozásában is megfelelő mértékű terhelést mutatnak.

Fentiek alapján Drávacsepely település környezeti levegője olyan állapotúnak ítéhető, mely valamennyi légszennyezőanyag vonatkozásában további terhelést bír el.

Drávacsepely település levegőminőségi állapotát jellemzően a közlekedési eredetű légszennyező-anyag kibocsátás határozza meg. Jelentős környezetterhelő hatású légszennyezőanyag-kibocsátó a település területén nem található.

A település levegőminőségét

- az egyedi fűtések,
- a közlekedés és az
- egyéb tevékenységek
emissziója határozza meg.

A településen jellemzően vegyestüzeléssel oldják meg a fűtéseket. A közlekedési eredetű légszennyezés a településre bekötő közlekedési út térségében meghatározó. A településes zömében a mezőgazdasági tevékenységből származó légszennyezőanyag-terhelés a meghatározó.

Egyedi és lakossági fűtések

Az egyedi és lakossági fűtések energiahordozó felhasználásából keletkező emissziók a szén-, olaj- és gáztüzelésből származó átlagos légszennyezőanyag kibocsátások összehasonlításával jellemezhetők.

A fajlagos értékek alapján szorgalmazni kell a megújuló energiahordozók alkalmazása mellett a gázellátó rendszerre való rácsatlakozást. Gáztüzelés esetén a füstgázok kedvező légszennyezőanyag kibocsátása mellett igen fontos, hogy nem keletkezik a vegyestüzelésre

⁴ A légszennyezettség mértékének mutatószáma: a mért légszennyezettség (éves átlagérték) és a légszennyezettség egészségügyi határértékének (éves) a hányadosa. Ha ennek értéke 1,0-nél kisebb, az éves átlag határérték alatti. A túllépés annál nagyobb, minél nagyobb a hányados az 1,0 értéknél.

⁵ A kén-dioxid éves középértéke 0-20 µg/m³, a nitrogén-dioxid éves középértéke 0-16 µg/m³, a nitrogén-oxidok éves középértéke 0-28 µg/m³, az ózon 8 órás futó átlag napi maximumainak átlaga (egy naptári éven belül) 0-48 µg/m³ koncentráció közé esik.

jellemző salak és hamu, mely kiporzása révén, illetve hulladékként (elhelyezési problémák) okoz zavaró hatást.

Közlekedési eredetű légszennyezőanyag-kibocsátás

Drávacsepely belterületét az 5804. sz. mellékút tárja fel. A közlekedés légszennyezőanyag kibocsátása az út mellett elhelyezkedő lakóterületre idézhet elő légszennyezőanyag-terhelést. Jelenleg nem tapasztalható a közlekedési eredetű légszennyező anyagok kritikus, jelentősebb zavaró hatása, azonban a forgalom növekedése indokolja a település közlekedési kapcsolatainak, útjainak fejlesztését, korszerűsítését.

A légszennyezőanyag-terhelés csökkentése érdekében meg kell oldani az eddig még stabil szilárd burkolattal el nem látott útszakaszok pormentesítését, javítását.

Egyéb tevékenység

A településen jelenleg nem folytatnak nagy mértékű légszennyező hatású tevékenységeket. Bejelentésköteles légszennyező forrásokat nem üzemeltetnek a településen. Az ipari eredetű légszennyezőanyag-terhelés zömében szintén a hőenergiatermelésből - fűtés és melegvíz – származik, valamint állattartási eredetű.

A vonatkozó új jogszabályok betartásával [elsősorban a 27/2006. (II.7.) Kormányrendelet és a 49/2001. (IV.3.) Kormányrendelet "helyes mezőgazdasági gyakorlat" szabályairól szóló előírások] hosszú távon elkerülhetők a bűzpanaszok.

Levegővédelmi védelmi övezet kijelölését nem kezdeményezte sem a környezetvédelmi, sem a közegészségügyi hatóság.

A levegőtisztaság-védelemmel kapcsolatos követelmények

A levegő védelmével kapcsolatos szabályok zömét a többször módosított 21/2001. (II.14.) Kormányrendelet tartalmazza. A levegőterhelést okozó forrásokra, tevékenységekre, technológiákra, létesítményekre (a továbbiakban: légszennyező forrás) az elérhető legjobb technika alapján, jogszabályban, illetőleg a környezetvédelmi hatóság egyedi eljárásának keretében kibocsátási határértéket, levegővédelmi követelményeket kell megállapítani.

A légszennyezettségi határértékekről a többször módosított 14/2001. (V.9.) KöM-EüM-FVM együttes rendelet rendelkezik. A jogszabály 4.§ (1) bekezdésének rendelkezése szerint a rendelet 1.1. számú mellékletében szereplő légszennyező anyagokra – a rendelet (4) bekezdésében foglaltak kivételével – a légszennyezettség abban meghatározott egészségügyi határértékeit kell alkalmazni az ország egész területére.

A (4) bekezdés rendelkezik a jogszabály 2. számú mellékletében felsorolt légszennyező anyagok esetében meghatározott területre vonatkozó ökológiai határértékekről.

A légszennyezettség egészségügyi határértékei egyes légszennyező anyagokra vonatkozóan

Légszennyező anyag [CAS szám]	Veszélyességi fokozat	Határérték ($\mu\text{g}/\text{m}^3$)		
		órás	24 órás	éves
Kén-dioxid [7446-09-5]	III.	250	125	50
Nitrogén-dioxid [10102-44-0]	II.	100	85	40
Szén-monoxid [630-08-0]	II.	10.000	5.000*	3.000
Szálló por (összes lebegő)	III.	200	100	50

por)				
Szálló por (PM ₁₀)	III.	-	50	40
		30 napos határérték		éves határérték
Üledő por, toxikus anyagot nem tartalmaz	IV.	16 g/m ² x 30 nap		120 t/km ² x év

* Napi 8 órás mozgó átlagkoncentrációk maximuma, amelyet az órás átlagok alapján készített 8 órás mozgó átlagértékekből kell kiválasztani.

A tervezési terület jelenlegi állapotának megfelelő, az alapállapotot jelentő levegőminőségi helyzetének megítéléséhez a terület légszennyezettségi paramétereit az egészségügyi határértékekkel kell összevetni. Esetünkben az ökológiai határértékekkel nem kell számolni, tekintettel arra, hogy a tervezési terület jellemzői illetve paramétereit nem elégítik ki a jogszabály 2. sz. melléklete II. fejezetében meghatározott eseteket.

Egyes tevékenységek és berendezések illékony szerves vegyület kibocsátásainak korlátozásáról illetve az oldószer-felhasználás küszöbértékeiről, valamint kibocsátási határértékeiről külön jogszabály rendelkezik a 10/2001. (IV.19.) KöM rendelettel.

A nagyobb hőteljesítményű (140 kW_{th} és ennél nagyobb, de 50 MW_{th}-nál kisebb névleges bemenő teljesítményű) tüzelőberendezések légszennyezőanyagainak technológiai kibocsátási határértékeiről a 23/2001. (XI.13.) KöM rendelet tartalmaz előírásokat. A fűtőmű, erőmű nagyságrendű teljesítményekre (50 MW_{th} felett) külön jogszabályok rendelkeznek.

A módosított 21/2001. (II.14.) Korm. rendelet 6.§-a szerint a rendelet 2. sz. mellékletében felsorolt új tevékenységek esetén védelmi övezetet kell kialakítani. A kijelölt védelmi övezetben nem lehet lakóépület, üdülőépület, oktatási, egészségügyi, szociális és igazgatási célú épület, kivéve a telepítésre kerülő, illetve a már működő légszennyező források működésével összefüggő építményt. A védelmi övezet kialakításával kapcsolatos költségek viselése a légszennyezőt terhelik.

A meglévő telephelyen tervezett új vagy felújításra kerülő forrás esetében – a 21/2001. (II.14.) Korm. rendelet 6.§ (4) bekezdése szerint - a környezetvédelmi hatóság egyedi eljárásban, a közegészségügyi hatóság és a települési önkormányzat jegyzőjének szakhatósági állásfoglalása alapján a jogszabály mellékletében megfogalmazott védelmi övezet nagyságértékénél kisebb értéket is engedélyezhet.

A környezeti hatásvizsgálati és az egységes környezethasználati engedélyezési eljárások során állapítja meg a környezetvédelmi, természetvédelmi és vízügyi hatóság az elérhető legjobb technikán alapuló intézkedéseket. A környezeti hatásvizsgálati és az egységes környezethasználati engedélyezési eljárás szabályait a 314/2005. (XII.25.) kormányrendelet határozza meg.

3.1.3. Hulladékgazdálkodás

A hulladékgazdálkodás helyzete

Jelenleg a településről a DDMHG Kft. szállítja el a kommunális jellegű szilárd hulladékokat a Kökényi engedéllyel rendelkező hulladéklerakóba.

A folyékony szennyvizek a szennyvíztisztítóba kerülnek szippantott formában beszállítva a harkányi és vajszlói szennyvíztelepre. A folyékony hulladék szállítója Lakatos Lajos vállalkozó.

A település hulladékgazdálkodási terveit az MKM Consulting Kft. készítette el 2004-ben, majd vizsgálta felül 2007-ben. A településen magántulajdonában felhagyott hulladéklerakó nem található. A regionális hulladéklerakót nem a településen kívánják megvalósítani, így a településeken ezzel kapcsolatban nem szükséges területet biztosítani.

Állati tetemek elhelyezése kistérségi fejlesztés eredményeként megoldott. Az állati eredetű hulladékok gyűjtőhelye Beremend külterületén valósult meg, ahonnan fehérje-feldolgozóba szállítják el a hulladékot.

A hulladékgazdálkodással szemben támasztott követelmények

A hulladék gyűjtésével, ártalmatlanításával kapcsolatos tevékenységet a hulladékgazdálkodásról szóló 2000. évi XLIII. törvény alapján kell szervezni és végezni.

A hulladék "termelő" köteles gondoskodni a hulladékok előírás szerű gyűjtéséről, tárolásáról, a területről történő kiszállításáról, valamint ártalmatlanításáról, melynek elsődleges célja, hogy megakadályozza a hulladék talajba, felszíni és felszín alatti vízbe és levegőbe jutását. A településen a környezet veszélyeztetésének minimalizálása érdekében kizárólag hulladékszegény technológiák telepítését szabad engedélyezni úgy, hogy a keletkező hulladékok hasznosítására, ártalmatlanítására rendelkezésre álljon engedéllyel és kapacitással bíró szolgáltató szervezet.

A településen keletkezett **lakossági hulladék** összetétele rendkívül inhomogén, nagy szervesanyag-tartalmú háztartási hulladék mellett tartalmaz még vegyes kerti és veszélyes hulladékot (növényvédőszeres göngyöleg, lejárt szavatosságú gyógyszer, használt elem, stb.) is, ezért elhelyezését rendkívüli gondossággal kell megoldani.

A hulladékgazdálkodásról szóló 2000. évi XLIII. törvény alapján az önkormányzat hulladékgazdálkodási feladatainak ellátása során gondoskodni kell a hulladéklerakók felülvizsgálatáról és továbbüzemeltetésük lehetőségeinek feltárásáról, a hasznosítható hulladékok szelektív gyűjtésének megteremtéséről, a biológiailag lebomló szervesanyag tartalom csökkentéséről (komposztáló telep létesítése).

Meg kell teremteni a hulladékok átvételére egész évben alkalmas gyűjtőpontok és hulladékudvarok kialakításának lehetőségét, a bontási hulladékok válogatását, értékesítését, a megmaradó anyagok esetleges lerakását biztosító telep létesítését.

A 2000. évi XLIII. törvény szerint el kellett készíteni a település komplex hulladékgazdálkodási tervét. A felhagyott hulladéklerakó rekultivációját a hulladéklerakással, valamint a hulladéklerakóval kapcsolatos egyes szabályokról és feltételekről szóló 20/2006. (IV.5.) KvVM rendelet szerint kell végrehajtani.

A települési szilárd hulladékok kezelésére szolgáló egyes létesítmények kialakításának és üzemeltetésének részletes műszaki szabályairól szóló 5/2002. (X.29.) KvVM rendelet elvárásai teljesülésével a települési környezet környezetterhelése minimalizálható. A jelenlegi hulladékkezelő és -lerakó környezetterhelése megszűnik.

A köztisztasággal összefüggő, a rendezési tervvel egyidőben meghozandó rendeletben kell meghatározni a közterületen kijelölendő hulladékgyűjtő pontok helyét.

A hulladékkezelési közszolgáltató kiválasztásáról és a közszolgáltatási szerződésről a 224/2004. (VII. 22.) Korm. rendelet, a települési hulladékkezelési közszolgáltatási díj megállapításának részletes szakmai szabályairól a 64/2008. (III. 28.) Korm. rendelet rendelkezik. A települési hulladékokkal kapcsolatos tevékenységek feltételeit a 213/2001. (XI.14.) Korm. rendelet szabályozza.

A hulladékok jegyzékét a többször módosított 16/2001. (VII.18.) KöM rendelet tartalmazza.

A hulladékok közül megkülönböztetett figyelmet kell fordítani a **veszélyes hulladékokra**. A veszélyes hulladékok gyűjtésére, kezelésére, tárolására és ártalmatlanítására a 98/2001. (VI.15.) Kormányrendelet előírásai vonatkoznak. A veszélyes hulladék termelő köteles gondoskodni a hulladékok előírás szerű kezeléséről, melynek elsődleges célja, hogy megakadályozza a hulladék talajba, felszíni- és felszín alatti vízbe és levegőbe jutását.

A hulladékok egyik speciális fajtája az állattenyésztés során keletkező állati tetem, hulladék. Az állati tetemek elhelyezésére az Országos Hulladékgazdálkodási Tervről szóló 110/2002. (XII.12.) OGY határozat, valamint a 71/2003. (VI.27.) FVM rendelet értelmében 2005. december 31-e után nem történhet döngkútban, döngtéren. A döngkút hiánya miatt a fehérje-feldolgozó üzembe való szállítás a megnyugtató hosszútávú megoldás. Az önkormányzat a fehérje-feldolgozó szervezet gyűjtőkonténerét a lakosság számára Beremend területén kistérségi fejlesztés keretében helyezte el, melynek szabályait és az állati hulladékok kezelésének szabályait a 71/2003. (VI.27.) FVM rendelet rögzíti.

3.1.4. Zaj- és rezgés elleni védelem

A zaj- és rezgésvédelemről szóló jogszabályi előírás alapján a zaj- és rezgésvédelmi követelményeket a területrendezés során érvényre kell juttatni. A területfejlesztés, területrendezés zaj szempontú környezetvédelmi igényeinek megfogalmazásához alapvetően a következők vizsgálata szükséges:

- a meglévő, jelenlegi állapot feltárása, elemzése, értékelése,
- a vonatkozó követelmények, szabályozási előírások ismerete,
- a területfejlesztés, területrendezés várható hatásainak elemzése és a helyi építési, szabályozási követelmények megfogalmazása.

A jelenlegi állapot elemzése, helyzetértékelés, feladatok

A zaj és rezgés elleni védelem követelményeinek teljesüléséhez a vizsgálati adatok ismeretében, illetve azok értékelését követően kerülhetnek meghatározásra azok az intézkedések és feladatok, melyekkel a meglévő káros mértékű terhelések csökkenthetők, illetve egyidejűleg új terhelések kialakulása megakadályozható.

A környezeti zajforrások közül – a zajforrások jellegének megfelelően – a következők vizsgálata szükséges:

- közlekedési jellegű zajforrások (közúti, vasúti),
- ipari (mezőgazdasági) jellegű zajforrások,
- egyéb jellegű zajforrások (kereskedelmi-, vendéglátó-, kulturális- és sport-létesítmények zajforrásai).

A **közlekedési eredetű** zajforrások közül a **közúti közlekedésből** eredő zajkibocsátás terheli elsősorban a települési környezetet.

Drávacsepely település közigazgatási területe az 5804 számú országos összekötő út nyomvonalától déli irányban, az 58124. számú országos mellékút mentén ÉD-i irányban húzódva helyezkedik el. A település közúthálózatát a Dózsa György utca és a Vörösmarty utca alkotják.

A település zsáktelepülés, tehát átmenő forgalom nincs.

Mind az összekötőút, mind a mellékút, mint a lakóutak melletti területek funkciója laza, családiházias beépítésű lakóterület.

A **közúti közlekedés** által okozott zajterhelés alapvetően a járműforgalom nagyságától, összetételétől, azok haladási sebességétől és a környezet beépítettségétől függ. A kialakuló zajterhelés nagyságát befolyásolja továbbá az útpálya kialakítása, az útburkolat minősége, az út emelkedése, és a zaj terjedésére hatással lévő egyéb körülmények. A települést érő, a közúti közlekedésből eredő terhelések nagysága, a zajkibocsátás mértéke számítással jól meghatározható.

A forgalmi adatok ismeretében a közúti közlekedési zaj mértékének meghatározása a 25/2004. (VII.20) KvVM. rendelet 2. sz. mellékletében rögzítettek, illetve szükség szerint az ÚT 2-1.302:2003 számú Útügyi Műszaki Előírás szerint történtek.

A forgalom nagyságának figyelembevétele az Állami Közúti Műszaki és Információs KHT. által kiadott „Országos Közutak 2007. évre vonatkozó keresztmetszeti forgalma” című kiadvány adatainak, és az ÚT 2-1.118 „Közutak távlati forgalmának meghatározása előrevelítő módszerrel” című Útügyi Műszaki Előírás által megadott forgalomfejlődési szorzók alkalmazásával kapott értékeivel történhet.

Az 58124. számú mellékútra a hivatkozott kiadvány nem tartalmaz adatokat, de hasonló forgalmú út adataival vizsgáltuk a nyomvonal melletti területek zajterheltségét.

Az 5804. számú összekötő út zajkibocsátása 7,5 m referenciatávolságban

5804 sz. ök. út	Átlagos napi forgalom járműkategóriánként (j/nap)								Zajkibocsátás (dB)	
	Szgek	Kis teher	Busz	Csukl · busz	Könnyű teher- gkcs.	Nehéz teher- gkcs.	Szerel- -vény	Motor , k. seb.	nappal	éjjel
2008	1132	183	30	0	47	26	20	43	60,6	53,9
2010	1268	205	32	0	52	29	23	43	61,1	54,4
2015	1415	229	32	0	55	32	24	45	61,5	54,8
2020	1551	251	33	0	60	34	27	46	61,8	55,1

Az 58124. számú mellékút zajkibocsátása 7,5 m referenciatávolságban

58124 sz. mellékút	Átlagos napi forgalom járműkategóriánként (j/nap)								Zajkibocsátás (dB)	
	Szgek	Kis teher	Busz	Csukl · busz	Könnyű teher- gkcs.	Nehéz teher- gkcs.	Szerel- -vény	Motor , k. seb.	nappal	éjjel
2008	219	28	15	0	22	0	6	28	54,4	47,7
2010	245	31	16	0	24	0	7	28	54,8	48,1
2015	274	35	16	0	26	0	7	29	55,1	48,4
2020	300	38	16	0	28	0	8	30	55,4	48,7

1. járműkategória: személy - és kisteher-gépkocsi
2. járműkategória: könnyű tehergépkocsi, autóbusz, motorkerékpár
3. járműkategória: nehéz tehergépkocsi, szerelvény, csuklós autóbusz

A táblázatokban szereplő zajkibocsátási értékek 7,5 m-es referencia távolságra vonatkoznak, mely referencia távolság az út tengelyétől számított távolság. Jelen vizsgálat esetében a hivatkozott KöM-EüM együttes rendelet 3.sz. mellékletében előírt határértékek csak összehasonlító adatként szolgálnak, mivel már kialakult beépítési és közlekedési móddal állunk szembe. A forgalmi adatokból és beépítési körülményekből számított zajkibocsátási értékek a vizsgált terület zajhelyzetének minősítésére szolgálnak.

A vizsgálati értékek alapján – figyelemmel a fentiekben leírtakra – megállapítható, hogy az 5804 számú összekötőút melletti területeken a nappali irányértéket 1-2dB-el lépi túl a zajterhelés mértéke, még éjszakai időszakban 4-5 dB a túllépés mértéke. Ez a terhelés azonban a település területének csak kis részét érinti.

Az 58124 számú mellékút melletti területeken a megadott irányérték mind a nappali időszakban, mind az éjszakai időszakban teljesül.

Az érintett területek zajhelyzete tehát jelenleg az 5804 számú összekötőút mellett közvetlenül elhelyezkedő területeken kedvezőtlen, távolabb már kedvező, még az 58124 számú mellékút mentén végig kedvezőnek ítéltető.

A település közigazgatási területét északi irányban érinti a 62. sz. Barcs-Villány vasúti nyomvonal. A nyomvonal kb. 250 m-re halad a lakóterülettől északra. A nagy távolságból, illetve a kis forgalomból következően a település lakóterületét a vasúti forgalomból eredő zajhatás nem terhelte.

A fejlesztés, területrendezés során feladat tehát olyan közúthálózat és területhasználatok kialakítása, mely megfelelő kapcsolatot biztosít a település számára a térség megközelítésére és a település forgalmának biztonságos, folyamatos lebonyolítását teszi lehetővé, megtartva a település kedvező zajhelyzetét.

Az **ipari jellegű** zajforrások terhelő hatása kisebb területet érint, hatása azonban koncentráltabban jelentkezik.

Drávacsepely település közigazgatási területén nagyobb kiterjedésű ipari-gazdasági terület kialakítása tervezett a település északi részén az 5804 számú összekötőút nyomvonalától északi irányban.

A terület gazdasági tevékenységéből várható zajhatása a területet érő közlekedési zajterhelés mellett elhanyagolható.

A település ingatlanjain elsősorban magángazdálkodással foglalkoznak. Ezek zajhatása elhanyagolható.

Az **egyéb jellegű** zajforrások tekintetében (kereskedelmi-, szolgáltató-, szórakoztató létesítmények) meghatározó a szállításból, illetve a helytelen magatartásból adódó zajterhelés, és ezek zavaró hatása a közvetlen környezetükben.

Összefoglalóan megállapítható, hogy a települési környezet zajhelyzete jelenleg kedvezőnek ítéltető.

Feladat tehát a csendes és nyugodt környezet biztosítása érdekében a területrendezés, területfejlesztés eszközeinek megfelelő alkalmazása, a helyi szabályok megalkotása és érvényesítése, melyekkel megőrizhető a jelenlegi kedvező zajhelyzet és egyidejűleg új terhelések kialakulása megakadályozható.

Környezeti zajvédelmi követelmények

A környezeti zaj- és rezgésvédelem területén érvényes rendeletek, előírások megtartásával biztosítható a környezetvédelmi szempontból is megfelelő települési környezet kialakítása. A területrendezés, településfejlesztés során kell érvényesíteni azokat az előírásokat, melyekkel a káros hatások kialakulása megelőzhető, a meglévő hatások csökkenthetők, illetve bizonyos területeken a kedvező állapot megtartható.

A környezeti zaj- és rezgésvédelmi követelményeket a környezeti zaj- és rezgés elleni védelem egyes kérdéseiről szóló 284/2007.(X. 29.) Kormányrendelet, továbbá a zajkibocsátási határértékek megállapításának, valamint a zaj- és rezgés-kibocsátás ellenőrzésének módjáról szóló 93/2007 (XII. 18.) KvVM rendeletek tartalmazzák.

A megengedett zaj- és rezgésterhelési határértékeket a területi funkciótól függően külön a nappali (6,00-22,00) és külön az éjszakai (22,00-6,00) időszakra vonatkozóan a 27/2008.(XII.3.) KvVM-EüM együttes rendelet mellékletei tartalmazzák.

A rendeletek értelmében tilos a védendő környezetben veszélyes mértékű, azaz határértéket meghaladó zajt vagy rezgést okozni. A környezetbe zajt vagy rezgést kibocsátó létesítményeket úgy kell tervezni és megvalósítani, hogy a védendő területen, épületben és helyiségben a zaj- vagy rezgésterhelés megfeleljen a követelményeknek. Védendő területeket pedig úgy kell kijelölni, hogy a megengedett határértékek teljesüljenek.

A rendelet meghatározza a létesítéssel kapcsolatos követelményeket is. E szerint zajt kibocsátó berendezés, telephely, tevékenység úgy létesíthető, illetve üzemeltethető, hogy környezeti zajkibocsátása nem haladhatja meg a jogszabályban előírt zajterhelési határértékeket. [Jelenleg a 27/2008.(XII.3.) KvVM-EüM együttes rendeletben foglaltak.]

Meglévő közlekedési útvonalak melletti, új tervezésű, vagy megváltozott övezeti besorolású területeken, megfelelő beépítési távolság meghatározásával és betartásával, illetve műszaki intézkedésekkel kell biztosítani az előírt zajterhelési határértékek teljesülését.

Korszerűsítés, útkapacitás bővítés esetében, ha a változást megelőző állapotban már határérték túllépés állt fenn, akkor legalább a változást megelőző zajterhelés a követelmény.

Új út létesítésének, a forgalmi viszonyok lényeges és tartós megváltozását eredményező felújítása, korszerűsítés tervezésekor a zajterhelési határértékeket érvényesíteni kell. Ennek érdekében a hosszú távra tervezett forgalom figyelembevételével zajcsökkentő létesítmények, berendezések alkalmazását kell szükség esetén előírni és biztosítani. [Jelenleg a 27/2008.(XII.3.) KvVM-EüM rendelet 3. sz. melléklete határozza meg.]

A település területére, az OTÉK szerint meghatározott terület-felhasználási egységekre, illetve a beépítésre szánt területek esetén építési övezetekre, beépítésre nem szánt területek esetén övezetekre vonatkozóan, a zajterhelési határértékeket tartalmazó KöM-EüM együttes rendelet figyelembevételével a következő határértékek érvényesítendők.

Üzemi-, szolgáltató létesítmények esetében

- lakó- és intézményterület laza beépítéssel
OTÉK szerint: L_f (falusias lakóterület)
 $L_{TH \text{ nappal}} = 50 \text{ dB}$ $L_{TH \text{ éjjel}} = 40 \text{ dB}$
- gazdasági terület, lakóépületekkel vegyesen
OTÉK szerint: G_{ip}, G_{ksz}
 $L_{TH \text{ nappal}} = 60 \text{ dB}$ $L_{TH \text{ éjjel}} = 50 \text{ dB}$

Védett létesítmény, épület (lakó- és intézményépület) nélküli ipari- gazdasági területekre a hivatkozott KvVM-EüM együttes rendelet nem állapít meg zajterhelési határértékeket.

Közlekedési létesítmények melletti területeken megengedett zajterhelési határértékek

- Összekötőutak, mellékutak mentén, laza beépítésű lakó- és intézményterületen (OTÉK szerint L_f)
 $L_{TH \text{ nappal}} = 60 \text{ dB}$ $L_{TH \text{ éjjel}} = 50 \text{ dB}$
- Lakóutak mentén, laza beépítésű lakó- és intézményterületén (OTÉK szerint L_f)
 $L_{TH \text{ nappal}} = 55 \text{ dB}$ $L_{TH \text{ éjjel}} = 45 \text{ dB}$

Újonnan létesülő lakó- és közösségi épületekben a külső környezetből származó rezgések megengedett egyenértékű, súlyozott rezgés gyorsulás értékeit a KÖM-EüM együttes rendelet 5. sz. melléklete tartalmazza.

A településrendezési tervek alkalmazása esetén várható környezetet érő hatások

A települési környezet minőségét a környezeti elemek védelmével és a jelentős hatások elleni védelem koordinált érdekei együttesen határozzák meg. A szerkezeti és szabályozási terv kidolgozása során a kedvező környezeti állapot megőrzését és javítását tűztük ki célul, így ennek a szempontnak való megfelelés értékelése a feladata a fejezetnek a területfejlesztés, területrendezés várható hatásainak elemzésével.

4.1. A környezetet érintő hatások előrejelzése

A környezeti alapállapot és a fejlesztési elképzelések, programok alapján a település-szerkezeti és szabályozási terv kialakításával várható környezeti hatások a követelményeknek megfelelően a környezeti elemek rendszerei szerint, és a jelentős környezeti hatások figyelembe vételével értékelhető.

4.1.1. A talaj és a vizek védelme

A helyi építési szabályzat rögzíti a közművesítés szükséges mértékét. A település előirányzott fejlesztései, a létesítmények megvalósítása fokozott kockázatot nem jelent a talajokra és a vizekre. A minimális kockázat mérséklésére adottak a műszaki-szervezési lehetőségek. Az elérhető legjobb technikai színvonalon megtervezett és kivitelezett beruházásokkal – a környezetvédelmi, természetvédelmi és vízügyi követelmények, engedélyek előírásainak maradéktalan betartásával – biztosítható a település fenntartható fejlesztése. Különösen nagy gondot kell fordítani az anyag- és üzemanyag-szállításokra és tárolásokra, valamint a fejlesztési területek átfogó vízrendezésére.

Kiemelt szerepet kapott a sérülékeny vízbázis védelme. Ennek érdekében kiemelt feladat a szennyvizek gyűjtése és tisztításának megoldása.

A térségi keretek között való megoldás helyben nem igényeli különleges hulladékgazdálkodási terület kijelölését. Az alternatív lehetőségek helyi megvalósíthatósága érdekében két helyszínen is lehetőséget nyújt a rendezési terv első sorban helyi szennyvíztisztító, illetve másikként gyűjtő-tározó kialakítására. Jelenleg még nem készültek el a változatokra az engedélyezési tervek.

A közterületek szabályozásával lehetőség nyílik a közműhálózatok fejlesztésére és a csapadékvizek közterületen való elvezetésére a befogadóig.

A szabályozási terv alkalmazásával biztosított a parti sávok és vízjárta területek védelme.

4.1.2. A levegőminőség védelme

A településszerkezeti és szabályozási terv, valamint a helyi építési szabályzat alapján adottak az új, valamint a meglévő létesítmények fejlesztése során a légszennyezőanyag-terheléssel járó tevékenységek engedélyezési keretei.

Külön figyelmet érdemel a levegővédelmi övezettel kapcsolatos szabályok alkalmazása. Kizárólag olyan fejlesztések engedélyezhetők a fejlesztési területen, melyek a levegőminőségi határértékek betartását garantálják. A szennyvíz gyűjtése, tisztítása érdekében kijelölt területeknél figyelembe vettük az OTÉK függeléke besorolásait is.

A térség kedvező levegőminőségi helyzet megőrzését illetve javítását szolgálja a belső közúthálózati program.

A követelmények maradéktalan érvényesítése, az elérhető legjobb technika alkalmazása biztosíthatja a környezetminőség megóvását, javítását.

4.1.3. Hulladékgazdálkodás

A fejlesztési területen a gazdálkodók számára előírás a korszerű hulladékgazdálkodás. A fejlesztési területen lehetőség nyílik térségi hulladékgazdálkodási rendszerhez kapcsolódó létesítmények kialakítására a gazdasági övezetben. Ezért a helyi építési szabályzat és a szabályozási terv lehetőséget biztosít a kialakult hulladékgazdálkodási rendszer települést érintő elemeinek kialakítására is.

Az építési és bontási hulladékok kistérségi kezelő telepe, valamint az állati eredetű hulladékok kistérségi gyűjtőhelye kiépült a térségben, így külön területhasználatot nem igényelnek a település területén.

4.1.4. Zaj elleni védelem

A tervezési terület állapotát, minőségét, a meglévő és tervezett funkciók működését döntően befolyásoló hatótényező a környezeti zaj, ezért a területrendezés és –fejlesztés során kiemelt feladat a jelenlegi helyzet javítása, ezzel egyidejűleg új terhelések kialakulásának megelőzése, illetve megakadályozása.

A megelőzés érdekében a környezetbe zajt, illetve rezgést kibocsátó és a zajtól, rezgéstől védendő létesítményeket úgy kell egymáshoz viszonyítva elhelyezni, hogy a zaj és rezgés ne haladja meg a megengedett zaj, illetőleg rezgésterhelési határértékeket.

Az elfogadható és a követelményeknek is megfelelő „zajhelyzet” elérése érdekében fontos azoknak a feladatoknak és eszközöknek a meghatározása, melyekkel megakadályozható a környezet minőségének további romlása, valamint fokozatos javulás érhető el.

A zajhelyzet javítása érdekében olyan követelmények, feladatok, feltételek meghatározása szükséges, melyek figyelembe veszik a helyi viszonyokat, és megvan a reális lehetősége teljesítésüknek, illetve végrehajtásuknak.

A területrendezés és –fejlesztés során az OTÉK előírásainak megfelelő övezetek kialakítására kerül sor, rendezettebb, szabályozottabb formában. A településszerkezet kialakítása, illetve a különböző övezeti egységek egymáshoz rendelése során a környezetvédelmi szempontok érvényesítése kiemelt szempontként szerepel.

Drávacsepely település közigazgatási területe közúthálózatának fejlesztésére új út nyomvonala az újonnan kialakítandó lakó, illetve ipari-gazdasági területek feltárására tervezett.

A település tervezett ipari-gazdasági területe Gksz gazdasági-kereskedelmi-szolgáltató övezeti funkciót kap. Elhelyezkedése megfelelő, mivel a területrendezés során a gazdasági terület melletti területek mezőgazdasági övezeti funkciót kapnak.

Ugyancsak G_{MG} gazdasági övezeti funkcióba sorolja tervezet a településtől északra levő állattartó telepet (birkatartás), melynek elhelyezkedése zajvédelmi szempontból megfelelő.

Új lakóterületek kialakítása nem tervezett, a meglévők Lf falusias beépítésű övezeti funkcióba tartoznak.

A település teljes területén, a lakóingatlanokon megengedett kisvállalkozások esetében az engedélyezés során az előírt zajterhelési határértékek teljesülésének igazolását követelménynek kell tekinteni, annak érdekében, hogy a közvetlen környezetükben lévő lakóterületek kedvező zajhelyzete megmaradjon, illetve a zajterhelés növekedése megakadályozható legyen.

A település zajhelyzetének további javítása érdekében a meglévő épületek, illetve melléképületek részleges vagy teljes rendeltetésmód változását úgy kell kialakítani és engedélyezni, hogy a szomszédos ingatlanok építési övezeti funkciójának megfelelő zajvédelmi követelmények, megengedett határértékek teljesülése biztosított legyen. Olyan rendeltetésmód változás nem engedélyezhető, amely alkalmas a szomszédos lakók nyugalmanak zavarására.

A település északi részén Kk különleges övezeti funkciót kap a tó környezete, illetve a tervezett Lovarda területe. Miután a közeli területek ugyancsak mezőgazdasági övezeti funkcióba soroltak elhelyezkedése zajvédelmi szempontból megfelelő.

Összefoglalóan megállapítható, hogy Drávacsepely település településszerkezeti és szabályozási terve biztosítja a település jelenlegi kedvező zajhelyzetének megtartását, és hosszútávon biztosítja a környezet védelmét.

Az elfogadható és a követelményeknek is megfelelő „zajhelyzet” elérése érdekében fontos továbbá azoknak a feladatoknak és eszközöknek a meghatározása, melyekkel megakadályozható a környezet minőségének további romlása, valamint fokozatos javulás érhető el (pl. üzletek működésének szabályozása).

A település lakóingatlanain megengedett kisvállalkozások esetében az engedélyezés során az előírt zajterhelési határértékek teljesülésének igazolását követelménynek kell tekinteni, annak érdekében, hogy a közvetlen környezetükben lévő lakóterületek kedvező zajhelyzete megmaradjon, illetve a zajterhelés növekedése megakadályozható legyen.